

## Helsingin seudun MAL-seuranta

Valtion ja Helsingin seudun kuntien välisen MAL-aiesopimuksen 2012–2015 seurantasuunnitelma

Aiesopimussihteeristö 1.2.2013

## Sisällys:

Johdanto .....	4
Seurattavat aihealueet .....	5
Muut aineistot .....	6
Seurannan aikataulu ja raportointi.....	7
Seurantaindikaattorit .....	9
A. Asuntotuotantotarpeeseen vastaaminen .....	9
A1. Asuntojen uustuotannon määrä, hallintamuoto ja sijainti .....	9
A2. Asumisen ensisijaisten kohdealueiden toteutuminen .....	11
A3. ARA-rahoitus, avustukset, muut tukimuodot .....	13
A4. Valtion ja valtionyhtiöiden hallinnassa olevien maa-alueiden inventointi .....	14
A5. Muut asuntotuotantoon vaikuttavat toimenpiteet .....	15
B. Olemassa olevien kaavojen toteutuminen ja täydennysrakentaminen.....	16
B1. Kuntien toimenpiteet raide- ja joukkoliikennettä tukevien alueiden käyttöönottamiseksi ja täydennysrakentamisen edistämiseksi.....	16
B2. Valtion toimet rakentamattoman rakennusmaan korotetun kiinteistöveron alarajan nostamiseksi .....	19
C. Maankäytön suunnittelu .....	20
C1. Kaavavarannot ja kaavoitus asumiseen .....	20
C2. Seudun yhteinen maankäyttösuunnitelma ja sen yhteensovittaminen HLJ 2015:n kanssa .....	22
C3. Valtion ja kuntien muut toimenpiteet kaavoituksen kehittämiseksi ja yhdyskuntarakenteen hajautumisen hillitsemiseksi .....	24
D. Liikennepalvelut .....	25
D1. Joukkoliikenteen rahoitus ja palvelutaso .....	25
D2. Joukkoliikennejärjestelmä ja yhdyskuntarakenne .....	28
D3. Liityntäpysäköinti .....	29
D4. Jalankulku ja pyöräily .....	30
D5. Liikenteen hallinta.....	31
E. Liikenteen infrastruktuuri .....	32
E1. Liikenneinvestointien rahoitus .....	32
E2. Liikenneverkon kehittämishankkeiden priorisoinnin toteutuminen .....	33
E3. Raideliikenteen toimintavarmuus sekä tie- ja katuverkon kehittämistoimet .....	34

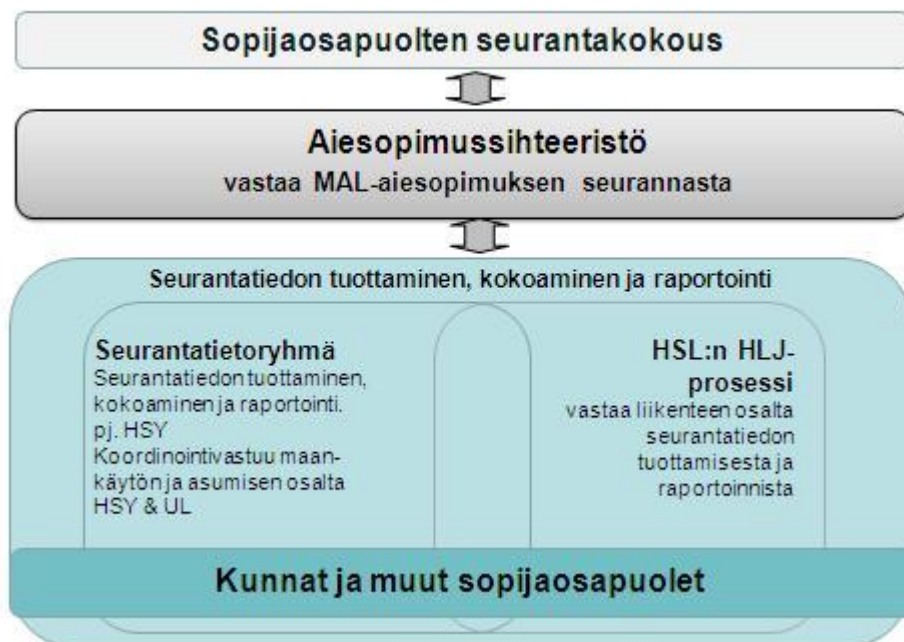
E4. KUHA-rahoitusjärjestelmä ja -hankekokonaisuus .....	35
E5. Liikennejärjestelmän toimivuuteen ja maankäytön kehittämiseen liittyvät infrastruktuurin kehittämishankkeet aiesopimuskaudella .....	36
E6. Kärkihankkeet, joiden toteuttamiseen valtio sitoutuu aiesopimuskauden jälkeen .....	37
E7. Hankkeet, joiden suunnitteluvalmiutta valtio edistää seuraavalle aiesopimuskaudelle .....	38
Tiivistelmä.....	39
Liite 1 Seurannan ryhmät .....	40
Aiesopimussihteeristö .....	40
Seurantatietoryhmä .....	40
Liikenteen seuranta .....	41

## Johdanto

Valtion ja Helsingin seudun kuntien välisen maankäytön, asumisen ja liikenteen aiesopimus 2012 – 2015 allekirjoitettiin 20.6.2012. Aiesopimukseen on kirjattu, että sen toteutumista seuraa sopijaosapuolten edustajien vuosittain kokoontuva seurantakokous, jonka valmistelusta vastaa aiesopimussihteeristö.

Tiedon kokoamista, yhteensovittamista ja raportointia varten aiesopimussihteeristö perusti seurantatietoryhmän, joka koostuu sopijaosapuolista ja tiedon tuottajista (liite 1). Helsingin seudun ympäristöpalvelut (HSY) ja Uudenmaan liitto (UL) vastaavat osaltaan (MA) seuranta-aineiston kokoamisesta ja Helsingin seudun liikenteen (HSL) HLJ-prosessi vastaa yhteistyössä Uudenmaan ELY-keskuksen kanssa liikenteen osalta MAL-aiesopimuksen seurannasta ja raportoinnista aiesopimussihteeristölle.

HSY vastaa yhteisten seurantaraporttien kokoamisesta, jotka aiesopimussihteeristö hyväksyy seurantakokoukselle esitettäväksi.



Kuvio 1. Valtion ja Helsingin seudun kuntien välisen maankäytön, asumisen ja liikenteen aiesopimuksen 2012 – 15 seuranta.

## Seurattavat aihealueet

Aiesopimuksen mukaan seurannassa kiinnitetään erityistä huomiota niiden sopimuksessa mainittujen tavoitteiden ja toimenpiteiden toteutumiseen, jotka koskevat:

- yhdyskuntarakenteen eheytymistä ja joukkoliikenteen edistämistä
- maankäytön, asumisen ja liikenteen yhteensovittamista
- asuntomarkkinoiden toimivuutta
- asuntotuotannon kokonaistarpeen edellyttämiä toimenpiteitä
- kohtuuhintaisten asuntojen tuottamista.

Lisäksi aiesopimuksessa mainitaan, että seurannan tulee perustua tavoitteiden ja toimenpiteiden toteutumista ja vaikuttavuutta kuvaaviin mittareihin.

Seurantasuunnitelmassa edellä mainitut kohdat on jaettu neljään aihealueeseen (kohdat A-D). Kukin aihealue on edelleen jaettu seurantaindikaattoreiksi seuraavasti:

### A. Asuntotuotantotarpeeseen vastaaminen

- A1. Asuntojen uustuotannon määrä, hallintamuoto ja sijainti
- A2. Asumisen ensisijaisten kohdealueiden toteutuminen
- A3. ARA-rahoitus, avustukset, muut tukimuodot
- A4. Valtion ja valtionyhtiöiden hallinnassa olevien maa-alueiden inventointi
- A5. Muut asuntotuotantoon vaikuttavat toimenpiteet

### B. Olemassa olevien kaavojen toteutuminen/täydennysrakentaminen

- B1. Kuntien toimenpiteet raide- ja joukkoliikennettä tukevien alueiden käyttöönottamiseksi ja täydennysrakentamisen edistämiseksi
- B2. Valtion toimet rakentamattoman rakennusmaan korotetun kiinteistöveron alarajan nostamiseksi

### C. Maankäytön suunnittelu

- C1. Kaavavarannot ja kaavoitus asumiseen
- C2. Seudun yhteinen maankäyttösuunnitelma ja sen yhteensovittaminen uuden HLJ:n kanssa
- C3. Valtion ja kuntien muut toimenpiteet kaavoituksen kehittämiseksi ja yhdyskuntarakenteen hajautumisen hillitsemiseksi

### D. Liikennepalvelut

- D1. Joukkoliikenteen rahoitus ja palvelutaso
- D2. Joukkoliikennejärjestelmä ja yhdyskuntarakenne
- D3. Liityntäpysäköinti

D4. Jalankulku ja pyöräily

D5. Liikenteen hallinta

E. Liikenteen infrastruktuuri

E1. Liikenneinvestointien rahoitus

E2. Liikenneverkon kehittämishankkeiden priorisoinnin toteutuminen

E3. Raideliikenteen toimintavarmuus ja tie- ja katuverkon kehittämistoimet

E4. KUHA-rahoitusjärjestelmä ja -hankekokonaisuus

E5. Liikennejärjestelmän toimivuuteen ja maankäytön kehittämiseen liittyvät infrastruktuurin kehittämishankkeet aiesopimuskaudella

E6. Kärkihankkeet, joiden toteuttamiseen valtio sitoutuu aiesopimuskauden jälkeen

E7. Hankkeet, joiden suunnitteluvaiheesta valtio edistää seuraavalle aiesopimuskaudelle

## Muut aineistot

Lähtötilanteen kuvauksena on käytettävissä runsaasti aineistoa. Maankäytön ja asumisen osalta koottiin seurantaan palvelevia lähtötietoja jo MAL -aiesopimuksen valmistelun yhteydessä KUUMA -kunnista Uudenmaan liiton ja HSY:n toimesta pääkaupunkiseudulta keväällä 2012. HSY on myös alkuvuodesta julkaissut Helsingin seudun asuntoraportin 2012, joka sisältää uusimman tiedon asuntotuotannosta ja pääkaupunkiseudun lainvoimaisista asemakaavavarannoista. Liikennettä koskevien tietojen osalta vuonna 2011 on hyväksytty HLJ 2011-suunnitelma osaselvityksineen. Kaikki HLJ-julkaisut löytyvät verkko-osoitteesta [www.hsl.fi/hlj](http://www.hsl.fi/hlj).

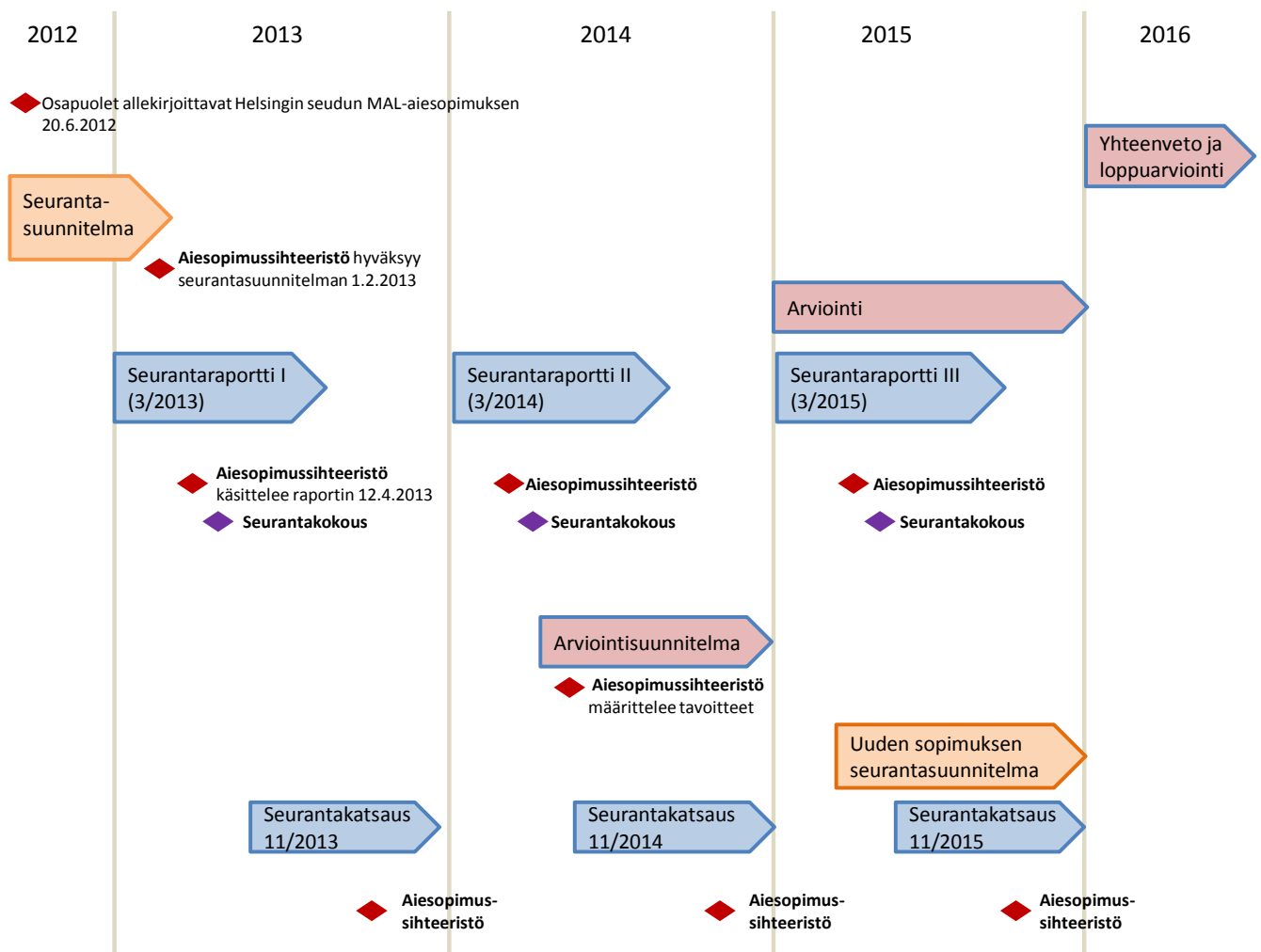
HLJ 2011 on ensimmäinen seudun 14 kuntaa kattava liikennejärjestelmäsuunnitelma, joka hyväksyttiin keväällä 2011, kun HSL:n hallitus (29.3.2011) ja KUUMA-hallitus (19.4.2011) tekivät liikennejärjestelmäpäätöksen. HLJ 2011 on ollut liikenteen osalta lähtökohtana MAL-aiesopimuksen valmistelussa. HLJ 2011:ssä tuotettuja osaselvityksiä, vaikutusten arviointeja ja jatkotöitä sekä muita valtakunnallisia ja seudullisia lähtökohtia, tavoitteita ja aineistoja hyödynnetään HLJ-seurannan valmistelussa.

Lisäksi hyödynnettävissä on Uudenmaan 2. vaihemaakuntakaavan tausta-aineistot ja selvitykset, joista erityisesti voi nostaa esiin kaupan palvelurakennetta ja asumisen hajautumista koskevat selvitykset sekä selvityksen 2. vaihemaakuntakaavan yhdyskuntarakenteen vyöhykkeistä ja liikenteellisistä vaikutuksista vuonna 2035. Kaavatyöhön liittyen liitossa on laadittu myös selvitys yhdyskuntarakenteen vyöhykkeistä ja liikenteellisistä vaikutuksista vuonna 2035 sekä teetetty vaikutusten arviointi kaavan mukaisen aluerakenteen vaikutuksista liikenneverkon kapasiteetin riittävyyteen.

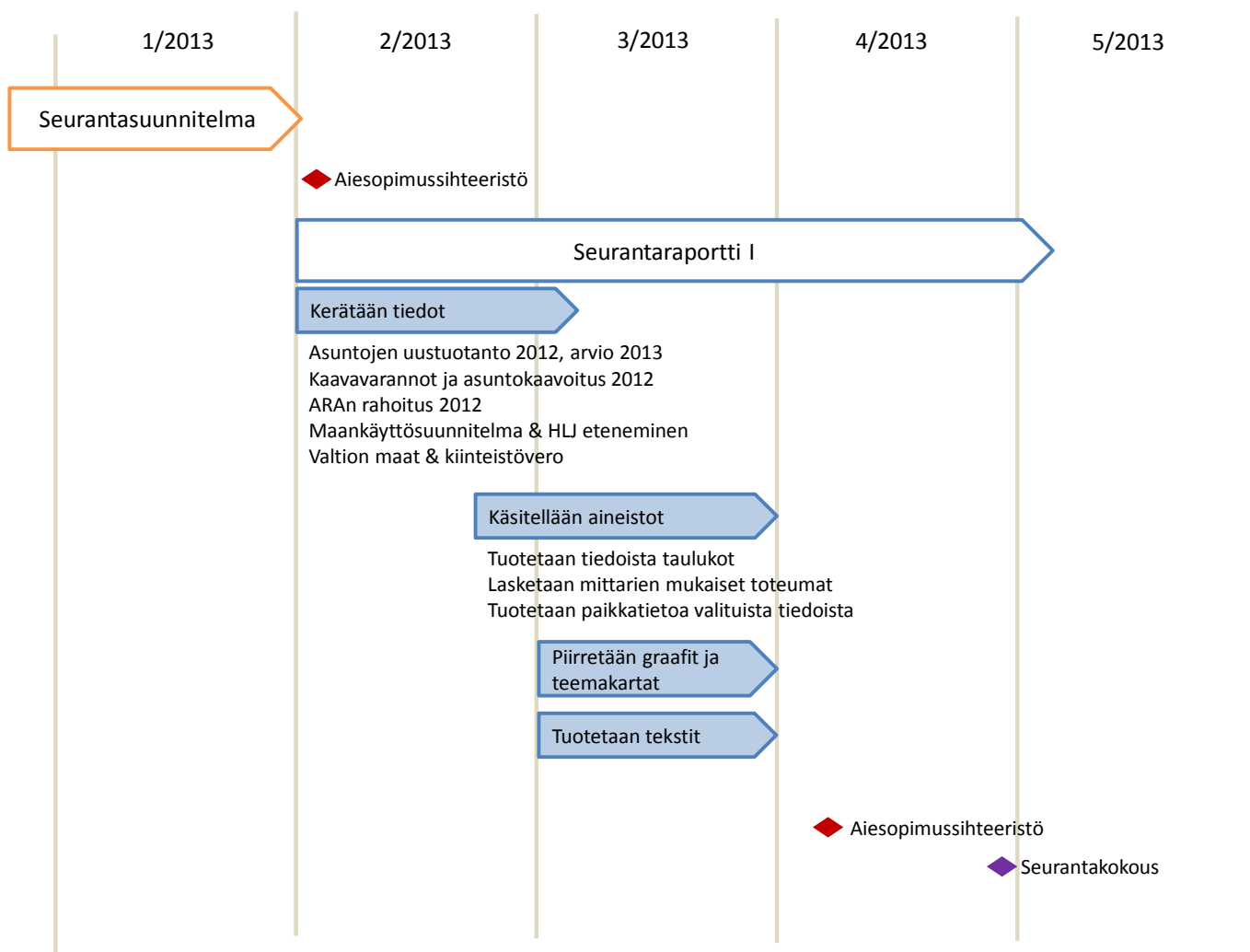
## Seurannan aikataulu ja raportointi

Sopimuskaudella 2013 - 2015 tuotetaan vuosittain seurantaraportti huhti-toukokuussa pidettävää seurantakokousta varten sekä seurantakatsaus loka-marraskuussa aiesopimussihteeristön ja sopijaosapuolten käyttöön.

Vuonna 2015 kevätkaudella laaditaan laajempi raportti ja alustava arviointi seuraavan aiesopimuksen valmistelun pohjaksi. Vuonna 2016 laaditaan sopimuksen toteutumisen yhteenveto ja loppuarviointi.



Kuvio 2. Helsingin seudun maankäytön, asumisen ja liikenteen aiesopimuksen seurannan ja raportoinnin aikataulu aiesopimuskaudella.



*Kuvio 3. Helsingin seudun maankäytön, asumisen ja liikenteen aiesopimuksen seurannan ja raportoinnin aikataulu kevätkaudella 2013.*

Helsingin seudun MAL-aiesopimuksen seurannan raportoinnille kehitetään oma yhtenäinen visuaalinen ilme seurantaraportteja ja katsauksia (powerpoint-pohja) varten.

Indikaattorikohtainen kehitys pyritään kuvaamaan seurantaraporteissa mahdollisimman tiiviisti ja havainnollisesti. Esimerkkinä voidaan pitää mm. HSL:n HLJ-seurannan "indikaattorikortteja".

Jatkotyönä selvitetään mahdollisuudet kehittää karttakäyttöliittymä seurannassa koottavien paikkatietoaineistojen havainnolliseen julkaisemiseen.



## Seurantaindikaattorit

Seurannan aihealueet on suunnitelmassa jaettu neljään pääryhmään: A) Asuntotuotantotarpeeseen vastaaminen, B) Olemassa olevien kaavojen toteutuminen ja täydennysrakentaminen, C) maankäytön suunnittelu ja D) liikenne.

Seurattavat aihealueet on määritelty suoraan aiesopimustekstin pohjalta ja ne on kuvattu seurantasuunnitelmassa kohdassa **aiesopimuksen tavoitteet ja toimenpiteet**. Näistä johdetut seurantaindikaattorit on määritelty Seurantatietoryhmässä ja HSL:n HLJ-prosessissa. **Indikaattorien** seuraamiseen vaadittavan tietopohjan osalta on suunnitelmassa esitetty omina kohtinaan **aineisto ja sen tuottaja, seurantatiedon kokoaminen, seurannan aikaväli** ja **milloin tieto saadaan**, sekä tiedon **esittämistapa** ja **aluetaso**, jolla tietoa tarkastellaan.

## A. Asuntotuotantotarpeeseen vastaaminen

### A1. Asuntojen uustuotannon määrä, hallintamuoto ja sijainti

#### Aiesopimuksen tavoitteet ja toimenpiteet:

*Helsingin seudun tuotantotavoitteena on 12 000 – 13 000 asunnon rakentaminen vuosittain. (Aiesopimus s.5)*

*ARA -vuokra-asuntotuotannon tulee olla vähintään 20 % (2 500 asuntoa/vuosi) seudun tuotantotavoitteesta. ARA -vuokra-asuntojen tulee ensisijaisesti olla normaaleja vuokra-asuntoja. (Aiesopimus s.5)*

*Kokonaistuotantotavoite on jaettu kuntakohtaisiksi tavoitekiintiöiksi. (Aiesopimus s.5)*

*Lisäksi aiesopimuksen allekirjoituspöytäkirjan mukaan ARA-tuotannosta voi KUUMA-kunnissa enintään puolet olla asumisoikeusasuntoja edellyttäen, että ao. kunnat selvittävät sitovan yhteistyön käynnistämisen tai yhteisen toimijan perustamisen sosiaalisen vuokra-asuntotuotannon turvaamiseksi sekä sitoutuvat selvityksen pohjalta toimenpiteisiin. (Aiesopimuksen allekirjoituspöytäkirja)*

#### Indikaattorit:

- Valmistunut asuntotuotanto hallintamuodoittain, asuntojen lukumäärä ja asuntokerrosala, sijainti paikkatietona
  - tuotanto yhteensä (sisältäen käyttötarkoituksen muutoksilla syntyneet uudet asunnot)
  - ARA-vuokra-asunnot (sisältäen erityisryhmäkohteet)

- Vaparahoitteiset vuokra-asunnot
- Asumisoikeusasunnot
- Alkanut asuntotuotanto hallintamuodoittain, asuntojen lukumäärä ja asuntokerrosala, sijainti paikkatietona
  - tuotanto yhteensä
  - ARA-vuokra-asunnot (sisältäen erityisryhmäkohteet)
  - Vaparahoitteiset vuokra-asunnot
  - Asumisoikeusasunnot
- Asunnoille myönnetyt rakennusluvut, asuntojen lukumäärä (paikkatietona mikäli mahdollista)
- Erityisryhmien asunnot, asuntojen lukumäärä

Toteutumista mitataan laskemalla kunnittaiset ja seudulliset lukumäärät ja toteutumaprosentit edellisen vuoden valmistuneesta tuotannosta sekä kuluneen aiesopimuskauden valmistuneesta tuotannosta.

Asunnon valmistumisajankohdan määrittelyn lähtökohta on kuntarekisteriin merkitty valmistumispäivämäärä. Rekisteritietojen ajantasaisuus varmistetaan erillisellä kuntakyselyllä.

Kohde katsotaan alkaneeksi kuntarekisteriin merkityn aloituspäivämäärän mukaan/kun rakennusvalvonnan aloituskokous on pidetty/kun rakennustyöt ovat alkaneet. Tämä koskee myös ARA-rahoitteista asuntotuotantoa.

**Aineisto ja sen tuottaja:** Kunnat

**Seurantatiedon kokoaminen:**

Pääkaupunkiseudun kaupungeissa kuntakyselyt ja HSY/seudullinen perusrekisteri. KUUMA-kunnissa kuntakyselyt, kuntahaastattelut ja kuntarekisterit.

HSY koordinoi pääkaupunkiseudun kaupunkien tietojen keräämisen ja jalostuksen. Uudenmaan liitto koordinoi KUUMA-kuntien tietojen keräämisen ja jalostuksen. Samaan formaattiin (yhteinen taulukkopohja, jossa sarake myös paikantavalle tiedolle) koottujen tietojen yhdistäminen ja analyysit tehdään HSY:ssä. Analyysit käsitellään seurantatietoryhmässä.

**Seurannan aikaväli:** Kaksi kertaa vuodessa

**Milloin tieto saadaan:** Kuntakyselyt: helmikuu ja lokakuu, Tietojen yhdistäminen ja käsittely: maaliskuu ja marraskuu

**Esittämistapa:** Teksti, taulukko, kartta, graafi, muu visualisointi

**Aluetaso:** Helsingin seutu, pääkaupunkiseutu, KUUMA-kunnat, kunta

## A2. Asumisen ensisijaisten kohdealueiden toteutuminen

### Aiesopimukseen tavoite:

*Asuntotuotanto kohdistetaan ensisijaisesti liitteessä esitetyille kohdealueille ja muilta osin yhdyskuntarakenteen kannalta edullisille alueille aiesopimuksen tavoitteiden mukaisesti. (Aiesopimus s. 5)*

### Indikaattorit:

- Asuntotuotannon kohdentuminen yhdyskuntarakenteessa
- Asumisen asemakaavoituksen ja asemakaavavarannon kohdentuminen yhdyskuntarakenteessa

Tuotannon kohdentumisen perusteellinen seuranta edellyttää, että kunnilta kerättävistä tiedoista (valmistuneet asunnot, alkanut asuntotuotanto, asuntojen rakennusluvut, asemakaavavaroitus ja uusi asemakaavojen kerrosala) voidaan muodostaa paikkatietoaineisto. Seurantatietoryhmässä sovitaan paikkatiedon kokoamisen yksityiskohdista.

Toteutumista mitataan laskemalla kohdealueille ja saavutettavuuden kannalta hyvillä alueilla kohdistuvan asuntotuotannon osuus (%) sekä uuden asemakaavavaroituksen osuus kunnittain ja koko seudulla. Osuus lasketaan aiesopimuskauden vuosikeskiarvona.

Saavutettavuuden kannalta hyvät alueet määritellään ns. SAVU-tarkastelujen perusteella ja täydentävänä työkaluna käytetään UrbanZone-vyöhyketarkastelua (UZ).

SAVU on Helsingin seudun liikenteen (HSL) ja Strafica Oy:n kehittämä liikkumisen ja maankäytön vyöhyketarkastelu, jossa alueet on jaettu YKR-ruututasolla erilaisiin saavutettavuusvyöhykkeisiin. Jako perustuu siihen, miten hyvin kaikki muut ruudut ovat saavutettavissa kulloinkin tarkasteltavana olevasta ruudusta. Tarkastelussa on otettu huomioon kiinnostavien toimintojen määrä eri ruuduissa eri tarkoituksiin tehtävillä matkoilla, liikennejärjestelmän tarjoamat kulkumahdollisuudet eri ruutujen välillä sekä se, kuinka pitkiä matkoja ihmiset ovat valmiit tekemään eri tarkoituksissa eri kulkumuodoilla. Nykyisessä mallissa liikkumiskäyttäytyminen perustuu Laajaan liikennetutkimukseen ja maankäyttö ja liikennejärjestelmä HLJ 2011:n aikaisiin kuvauksiin, mutta nämä päivitetään HLJ 2015:n yhteydessä. Tietojen avulla voidaan osoittaa saavutettavuuden kannalta erilaiset alueet sekä arvioida, miten maankäytön ja liikennejärjestelmän muutokset vaikuttavat eri alueiden saavutettavuuteen. Lisäksi mm. kulkumuotojakaumat, suoritteet ja kasvihuonekaasupäästöt voidaan arvioida SAVU-vyöhykkeittäin.

Maankäytön sijoittumista yhdyskuntarakenteen vyöhykkeille ja liikkumistottumuksiltaan erilaisille alueille arvioidaan lisäksi UrbanZone-vyöhyketarkastelulla. UZ on Suomen Ympäristökeskuksen (SYKE) ja Tampereen teknillisen yliopiston (TTY) kehittämä yhdyskuntarakenteen, vyöhyketarkastelu, jossa alueet on jaettu YKR ruututasolla erilaisiin jalka-, joukkoliikenne- ja autovyöhykkeisiin. Jako perustuu alueen sijaintiin, joukkoliikennetarjontaan sekä kaupan ja työpaikkojen määriin perustuviin kriteereihin ja paikkatietoon. Vyöhykkeille ja alueluokille on määritelty niiden liikkumistottumuksia kuvaavat profiilit Laajan liikennetutkimuksen tietojen perusteella. Tietojen avulla voidaan helposti arvioida mm. väestön sijoittumisen vaikutuksia mm. kulkumuotojakaumaan, suoritteisiin ja kasvihuonekaasupäästöihin.

UZ-vyöhyketarkastelu mahdollistaa aineistojen vertailtavuuden suhteessa Helsingin seudun ulkopuoliseen alueeseen sekä pidemmällä aikavälillä tapahtuvan seurannan, koska tieto vyöhykkeisyydestä ollaan liittämässä lähiaikoina osaksi ympäristöhallinnon YKR järjestelmää. SAVU-tarkasteluissa maankäytön sijoittumista voidaan tarkastella Helsingin seudun sisällä.

Tarkasteluissa pyritään noudattamaan aiesopimuksen ensisijaisten kohdealueiden rajauksia mahdollisimman hyvin. Tämä onnistuu paikkatietotarkastelun avulla. Mikäli joillakin kohdealueilla on tarpeen tulkita rajauksia uudelleen, asia käsitellään erikseen seurantatietoryhmässä ja tarpeen mukaan aiesopimussihteeristöissä.

**Aineisto ja sen tuottajat:**

Asuntotuotanto ja kaavoitustietojen lähde kunnat, kaavavarantotietojen lähde HSY/SeutuRamava, vyöhyketarkastelujen lähteet HSL/SAVU ja SYKE/UZ

**Seurantatiedon kokoaminen:** HSY, HSL, Uudenmaan liitto

**Seurannan aikaväli:** Vuosittain (kevät)

**Milloin tieto saadaan:**

Asuntotuotantotiedot saadaan helmikuussa. Yhdistäminen voidaan tehdä maaliskuussa.

HSL:n tavoitteena on saada vuoden 2012 tilannetta kuvaavat saavutettavuustarkastelut valmiiksi huhtikuussa 2013. Siihen saakka hyödynnetään vuoden 2008 tilannetta kuvaavia saavutettavuusvyöhykkeitä.

**Esittämistapa:** Teksti, taulukko, kartta, graafi, muu visualisointi

**Aluetaso:** Helsingin seutu, kunta, kohdealue

### A3. ARA-rahoitus, avustukset, muut tukimuodot

#### Aiesopimuksen toimenpiteet:

*Valtio varmistaa osaltaan aiesopimuksen mukaisen ARA-tuotannon rahoituksen riittävyyden. (Aiesopimuksen toimenpide 4)*

*Valtio osoittaa ns. infra-avustusta vähintään 7,5 milj. euroa/vuosi vuodesta 2013 alkaen aiesopimuksessa osoitettujen asumisen ensisijaisten kohdealueiden toteuttamiseen. (Aiesopimuksen toimenpide 9)*

#### Indikaattorit:

- Korkotukilainojen ja investointiavustusten myöntövaltuus, euroja
- Haetut, puolletut ja myönnetyt korkotukilainat (hakemukset, puollot, varaukset, osapäätökset ja lainapäätökset), eurot ja asuntojen lukumäärä kunnittain
  - normaalit ARA-vuokra-asunnot
  - erityisryhmien vuokra-asunnot eriteltynä erityisryhmäkohtaisesti
  - asumisoikeusasunnot
- Haetut ja myönnetyt investointiavustukset (hakemukset, varaukset, päätökset), eurot ja asuntojen lukumäärä kunnittain
- Helsingin seudun osuus koko maahan myönnetystä korkotukilainoituksesta, investointiavustuksista ja muista tukimuodoista
- Valmistuneiden ARA-asuntojen lukumäärä ja sijainti paikkatietona
- ARA-rajoitusten piiristä poistuva asuntokanta seudulla ja kunnittain, poistuman suhde uustuotantoon

Toteutumista mitataan seuraamalla ARA-korkotukilainojen ja investointiavustusten myöntövaltuutta ja toteutunutta rahoitusta vuosittain, suhteuttamalla myönnetty rahoitus haettuun rahoitukseen sekä seuraamalla myönnettyjä infra-avustuksia.

**Aineisto ja sen tuottaja:** ARA. Valmistuneiden asuntojen sijainti paikkatietona (vrt. kohta A1)

**Seurantatiedon kokoaminen:** HSY

**Seurannan aikaväli:** Vuosittain (kevät)

**Milloin tieto saadaan:** Helmikuu

**Esittämistapa:** Taulukko, graafi, teksti, kartta

**Aluetaso:** Helsingin seutu, kunta, kohdealue

#### A4. Valtion ja valtionyhtiöiden hallinnassa olevien maa-alueiden inventointi

**Aiesopimuksen toimenpide:**

*Valtiovarainministeriön johdolla inventoidaan kaikki valtion ja valtionyhtiöiden hallinnassa olevat maa-alueet Helsingin seudulla. Valtion tai valtionyhtiöiden tarpeista vapautuvat, asuntotuotantoon soveliaat ja aiesopimuksen tavoitteiden mukaiset maa-alueet luovutetaan kunnille kohtuulliseen hintaan. Luovutuksen ehdoksi asetetaan, että kunnat kaavoittavat valtion luovuttamille alueille kohtuuhintaista asumista. (Aiesopimuksen toimenpide 2)*

**Indikaattorit:**

- Inventoinnin toteutuminen
- Maa-alueiden asuntotuotantoon soveltuvuuden arvioinnin toteutuminen
- Soveltuvien maa-alueiden luovuttamisen toteutuminen

Kunnat osallistuvat alueellaan sijaitsevien valtion ja valtionyhtiöiden hallinnassa olevien maa-alueiden inventointiin ja arvioivat alueiden soveltuvuutta asuntotuotantoon.

**Aineisto ja sen tuottaja:** VM, kunnat

**Seurantatiedon kokoaja:** YM, HSY, Uudenmaan liitto

**Seurannan aikaväli:** Vuosittain (kevät)

**Milloin tieto saadaan:** Pyydettyessä

**Tiedon esittämistapa:** Teksti, kartta

**Aluetaso:** Helsingin seutu, kunta, kohdealue

## A5. Muut asuntotuotantoon vaikuttavat toimenpiteet

### Aiesopimuksen toimenpiteet:

*Kunnat kiinnittävät huomiota maapolitiikkansa hoitoon ja selvittävät mahdollisuuksia sopia yhteisistä toimintatavoista asuntotonttien luovuttamisessa sekä käyttävät nykyistä aktiivisemmin lunastusmenettelyä ja rakentamiskehotuksia. (Aiesopimuksen toimenpide 3)*

*Selvitetään ns. normitalkoiden jatkotyönä mahdollisuuksia alentaa asuntorakentamisen kustannuksia liittyen asuinrakennusten väestönsuojien rakentamisvaateesta luopumiseen, autopaikoitukseen sekä muihin kustannuksia aiheuttaviin vaatimuksiin. (Aiesopimuksen toimenpide 5)*

*Käynnistetään hanke, jossa yhteistyössä sopijaosapuolten kesken selvitetään kohtuuhintaisen asuntorakentamisen kilpailun tehostamista mm. kuntien tilaaja- ja hankintatointa kehittämällä. (Aiesopimuksen toimenpide 6)*

*Kunnat luovuttavat rakennusoikeutta asuntotuotantoa varten myös pienille ja keskisuurille toteuttajille sopivina kokonaisuuksina. (Aiesopimuksen toimenpide 7)*

### Indikaattorit:

- Kuntien käyttämät maapoliittiset keinot
- Kuntien yhteisistä maapoliittisista toimintatavoista sopiminen
- Asuntorakentamisen kustannusten alentamiseen liittyvän selvityksen laatiminen
- Kilpailun tehostamista selvittävän hankkeen toteutuminen

**Aineisto ja sen tuottaja:** Kunnat, YM, Uudenmaan liiton maapolitiikkaryhmä

**Seurantatiedon kokoaja:** YM, HSY, Uudenmaan liitto

**Seurannan ajankohta:** 2015

**Milloin tieto saadaan:** Pyydettyäessä

**Esittämistapa:** Teksti

**Aluetaso:** Helsingin seutu, kunnat

## B. Olemassa olevien kaavojen toteutuminen ja täydennysrakentaminen

### B1. Kuntien toimenpiteet raide- ja joukkoliikennettä tukevien alueiden käyttöönottamiseksi ja täydennysrakentamisen edistämiseksi

#### Aiesopimuksen toimenpiteet:

*Kunnat tehostavat ensisijaisesti olemassa olevaan ja toteuttamisvaiheessa olevaan raide- tai muuhun joukkoliikenteen yhteyksiin tukeutuvien alueiden tai aiesopimuksessa mainittuihin liikenteen kehittämishankkeisiin tukeutuvien alueiden käyttöönottoa. (Aiesopimuksen kohta 8)*

*Kunnat edistävät täydennysrakentamista lisäämällä mahdollisuuksien mukaan tonttien rakennusoikeuksia sekä mahdollistamalla rakennusten käyttötarkoituksen muutoksia erityisesti vajaasti rakennetuilla alueilla. (Aiesopimuksen toimenpide 11)*

#### Indikaattorit:

- Asuntotuotannon kohdentuminen yhdyskuntarakenteessa
- Asumisen asemakaavoituksen ja asemakaavavarannon kohdentuminen yhdyskuntarakenteessa

Tuotannon kohdentumisen perusteellinen seuranta edellyttää, että kunnilta kerättävistä tiedoista (valmistuneet asunnot, alkanut asuntotuotanto, asuntojen rakennusluvut, asemakaavavaranto ja uusi asemakaavojen kerrosala) voidaan muodostaa paikkatietoaineisto. Seurantatietoryhmässä sovitaan paikkatiedon kokoamisen yksityiskohdista.

Toteutumista mitataan laskemalla kohdealueille ja saavutettavuuden kannalta hyvillä alueilla kohdistuvan asuntotuotannon osuus (%) sekä uuden asemakaavavarannon osuus kunnittain ja koko seudulla. Osuus lasketaan aiesopimuskauden vuosikeskiarvona.

Saavutettavuuden kannalta hyvät alueet määritellään ns. SAVU-tarkastelujen perusteella ja täydentävänä työkaluna käytetään UrbanZone-vyöhyketarkastelua (UZ).

SAVU on Helsingin seudun liikenteen (HSL) ja Strafica Oy:n kehittämä liikkumisen ja maankäytön vyöhyketarkastelu, jossa alueet on jaettu YKR-ruututasolla erilaisiin saavutettavuusvyöhykkeisiin. Jako perustuu siihen, miten hyvin kaikki muut ruudut ovat saavutettavissa kulloinkin tarkasteltavana olevasta ruudusta. Tarkastelussa on otettu huomioon kiinnostavien toimintojen määrä eri ruuduissa eri tarkoituksiin tehtävillä matkoilla,



liikennejärjestelmän tarjoamat kulkumahdollisuudet eri ruutujen välillä sekä se, kuinka pitkiä matkoja ihmiset ovat valmiit tekemään eri tarkoituksissa eri kulkumuodoilla. Nykyisessä mallissa liikkumiskäyttäytyminen perustuu Laajaan liikennetutkimukseen ja maankäyttö ja liikennejärjestelmä HLJ 2011:n aikaisiin kuvauksiin, mutta nämä päivitetään HLJ 2015:n yhteydessä. Tietojen avulla voidaan osoittaa saavutettavuuden kannalta erilaiset alueet sekä arvioida, miten maankäytön ja liikennejärjestelmän muutokset vaikuttavat eri alueiden saavutettavuuteen. Lisäksi mm. kulkumuotojakaumat, suoritteet ja kasvihuonekaasupäästöt voidaan arvioida SAVU-vyöhykkeittäin.

Maankäytön sijoittumista yhdyskuntarakenteen vyöhykkeille ja liikkumistottumuksiltaan erilaisille alueille arvioidaan lisäksi UrbanZone-vyöhyketarkastelulla. UZ on Suomen Ympäristökeskuksen (SYKE) ja Tampereen teknillisen yliopiston (TTY) kehittämä yhdyskuntarakenteen, vyöhyketarkastelu, jossa alueet on jaettu YKR ruututasolla erilaisiin jalka-, joukkoliikenne- ja autovyöhykkeisiin. Jako perustuu alueen sijaintiin, joukkoliikennetarjontaan sekä kaupan ja työpaikkojen määriin perustuviin kriteereihin ja paikkatietoon. Vyöhykkeille ja alueluokille on määritelty niiden liikkumistottumuksia kuvaavat profiilit Laajan liikennetutkimuksen tietojen perusteella. Tietojen avulla voidaan helposti arvioida mm. väestön sijoittumisen vaikutuksia mm. kulkumuotojakaumaan, suoritteisiin ja kasvihuonekaasupäästöihin.

UZ-vyöhyketarkastelu mahdollistaa aineistojen vertailtavuuden suhteessa Helsingin seudun ulkopuoliseen alueeseen sekä pidemmällä aikavälillä tapahtuvan seurannan, koska tieto vyöhykkeisyydestä ollaan liittämässä lähiaikoina osaksi ympäristöhallinnon YKR järjestelmää. SAVU-tarkasteluissa maankäytön sijoittumista voidaan tarkastella Helsingin seudun sisällä.

Tarkasteluissa pyritään noudattamaan aiesopimuksen ensisijaisten kohdealueiden rajauksia mahdollisimman hyvin. Tämä onnistuu paikkatietotarkastelun avulla. Mikäli joillakin kohdealueilla on tarpeen tulkita rajauksia uudelleen, asia käsitellään erikseen seurantatietoryhmässä ja tarpeen mukaan aiesopimussihteeristössä.

**Aineisto ja sen tuottajat:**

Asuntotuotanto- ja kaavoitustietojen lähde kunnat, kaavavarantotietojen lähde HSY/SeutuRamava, vyöhyketarkastelujen lähteet HSL/SAVU ja SYKE/UZ

**Seurantatiedon kokoaminen:** HSY, HSL, Uudenmaan liitto

**Seurannan aikaväli:** Vuosittain (kevät)

**Milloin tieto saadaan:**

HSL:n tavoitteena on saada vuoden 2012 tilannetta kuvaavat saavutettavuustarkastelut valmiiksi huhtikuussa 2013. Siihen saakka hyödynnetään vuoden 2008 tilannetta kuvaavia saavutettavuusvyöhykkeitä.

Asuntotuotantotiedot saadaan helmikuussa. Yhdistäminen voidaan tehdä maaliskuussa.

**Esittämistapa:** Teksti, taulukko, kartta, graafi, muu visualisointi

**Aluetaso:** Helsingin seutu, kunta, kohdealue

## B2. Valtion toimet rakentamattoman rakennusmaan korotetun kiinteistöveron alarajan nostamiseksi

### Aiesopimuksen toimenpide:

*Tehostetaan rakentamattomien, valmiiden tonttien käyttöön ottoa nostamalla asuntotuotantoon tarkoitettua rakentamattoman rakennusmaan korotetun kiinteistöveron alarajaa. (Aiesopimuksen toimenpide 10)*

### Indikaattori:

- Asuntotuotantoon tarkoitettua rakentamattoman rakennusmaan korotetun kiinteistöveron alarajan noston toteutuminen

**Aineisto ja sen tuottaja:** VM

**Seurantatiedon kokoaminen:** YM, HSY

**Seurannan aikaväli:** Vuosittain (kevät)

**Milloin tieto saadaan:** Pyydettyäessä

**Esittämistapa:** Teksti

**Aluetaso:** Helsingin seutu

## C. Maankäytön suunnittelu

### C1. Kaavavarannot ja kaavoitus asumiseen

#### Aiesopimuksen toimenpide:

*Kunnat sitoutuvat luomaan edellytykset kiintiönsä mukaisen asuntotuotantotavoitteen toteutumiseksi osoittamalla asemakaavoissa tarvittavan uuden rakennusoikeuden ja varmistamalla asemakaava-alueiden toteuttamisedellytykset. (Aiesopimuksen toimenpide 1)*

#### Indikaattorit:

- Asumiseen asemakaavoitettu uusi kerrosala kaavoitusvaiheittain mukaan (sisältäen kaavamuutoksissa syntyvän uuden kerrosalan), k-m<sup>2</sup> ja sijainti paikkatietona
  - uusi lainvoimaistunut asuntokerrosala asemakaavoissa
  - uusi kerrosala hyväksytyissä asemakaavaehdotuksissa (hyväksyjä kaupunginvaltuusto tai kunnan johtosäännön mukainen muu korkein toimielin)
  - uusi ehdotusvaiheessa oleva kerrosala asemakaavoissa, k-m<sup>2</sup> ja sijainti paikkatietona (kaava ollut nähtävillä ja lautakunta on sen hyväksynyt)
- Asumisen asemakaavavarannon kehittyminen ja riittävyys
- Asumisen asemakaavoituksen kohdentuminen yhdyskuntarakenteessa
- Kunnan toimenpiteet asemakaava-alueiden toteuttamisedellytysten varmistamiseksi

Toteutumista mitataan laskemalla asemakaavoitettu uusi asuinkerrosala kunnittain ja koko seudulla sekä laskemalla aiesopimuksen kaavoitustavoitteiden kunnittaiset ja seudulliset toteutumaprosentit edelliseltä vuodelta sekä kuluneelta aiesopimuskaudelta.

Asemakaava-alueiden toteuttamisedellytysten varmistamista seurataan raportoimalla merkittävistä kunnallistekniikan rakentamiseen tai kynnysinvestointeihin liittyvistä viivästyksistä.

**Aineisto ja sen tuottaja:** Kunnat

#### Seurantatiedon kokoaminen:

Pääkaupunkiseudun kaupungeissa HSY/seudullinen perusrekisteri ja kuntakyselyt. KUUMA-kunnissa kuntahaastattelut, kuntakyselyt ja kuntarekisterit.

HSY koordinoi pääkaupunkiseudun kaupunkien tietojen keräämisen ja jalostuksen. Uudenmaan liitto koordinoi KUUMA-kuntien tietojen keräämisen ja jalostuksen. Samaan formaattiin (yhteinen taulukkopohja, jossa sarake myös paikantavalle tiedolle) koottujen tietojen yhdistäminen ja analyysit tehdään HSY:ssä. Analyysit käsitellään seurantatietoryhmässä.

**Seurannan aikaväli:** Vuosittain (kevät)

**Milloin tieto saadaan:** Helmikuu.

**Esittämistapa:** Teksti, taulukko, kartta, graafi, muu visualisointi

**Aluetaso:** Helsingin seutu, kunta, kohdealue

## C2. Seudun yhteinen maankäyttösuunnitelma ja sen yhteensovittaminen HLJ 2015:n kanssa

### Aiesopimuksen toimenpide:

*Helsingin seudulle laaditaan yhteinen maankäyttösuunnitelma, jossa sovitetaan yhteen alue- ja yhdyskuntarakenteen sekä liikennejärjestelmän kehittämis-periaatteet ja ratkaisut. Työn yhteydessä määritellään maankäyttö- ja rakennuslain 46 a) §:n mukaisen pääkaupunkiseudun yhteisen yleiskaavan tarve ja aikataulu sekä seudun muiden kuntien alueille laadittavien yhteisten yleiskaavojen tarve ja aikataulutus. (Aiesopimuksen toimenpide 12)*

### Indikaattorit

- Yhteisen maankäyttösuunnitelman laatimisen eteneminen
- Maankäyttösuunnitelman ja liikennejärjestelmäsuunnitelman yhteensovittaminen toteutuminen
- Maankäyttösuunnitelman hyväksymiseen liittyvä päätöksenteko

### Aineisto ja sen tuottaja:

Maankäyttösuunnitelman valmistelutyöryhmä, Helsingin seudun kuntien MAL-neuvottelukunta, HLJ-toimikunta/HSL

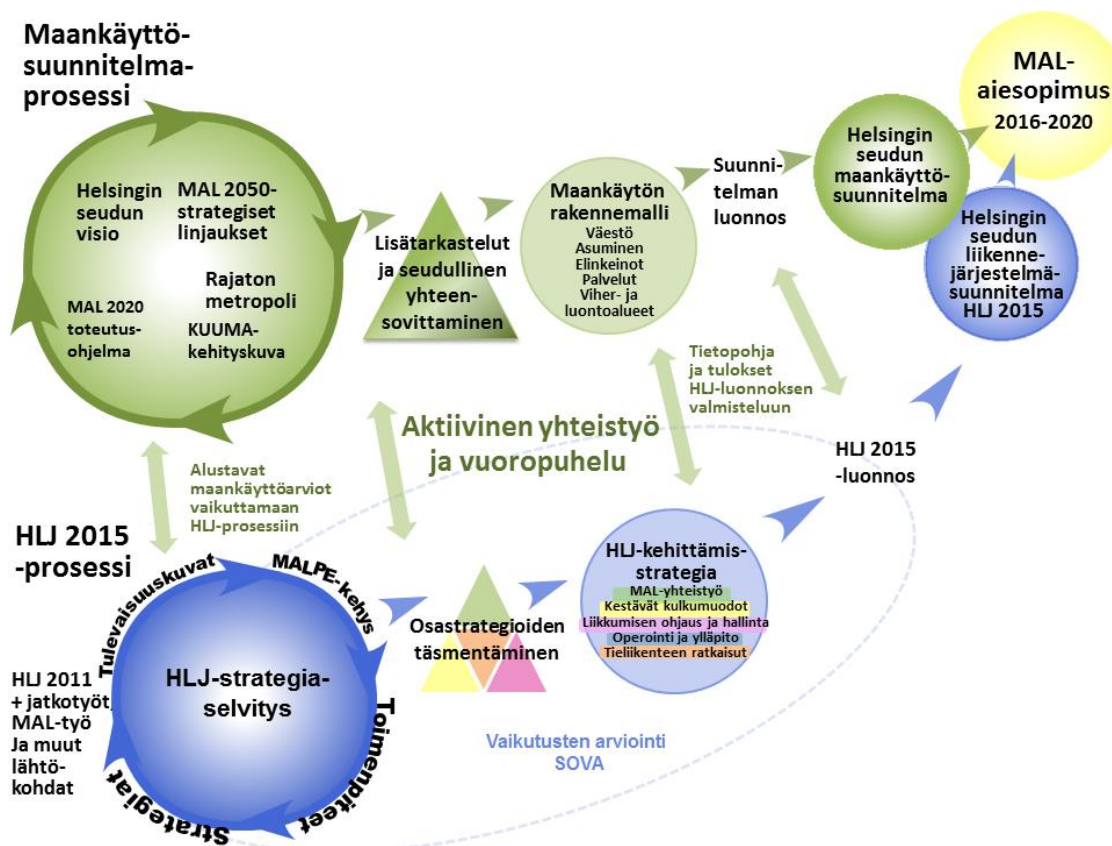
**Seurantatiedon kokoaja:** Aiesopimussihteeristö

**Seurannan aikaväli:** Vuosittain (kevät)

**Milloin tieto saadaan:** Pyydettyäessä

**Esittämistapa:** Teksti

**Aluetaso:** Helsingin seutu



Kuvio 4. Maankäyttösuunnitelmaprosessin ja HLJ 2015 -prosessin yhteistyö ja vuoropuhelu (20.11.2012).

### C3. Valtion ja kuntien muut toimenpiteet kaavoituksen kehittämiseksi ja yhdyskuntarakenteen hajautumisen hillitsemiseksi

#### Aiesopimuksen toimenpiteet:

*Valtion johdolla kehitetään kaavoituksen ja sen ohjauksen sujuvuutta mm. tehostamalla viranomaisyhteistyötä. (Aiesopimuksen toimenpide 13)*

*Valtio selventää suunnittelutarveratkaisujen edellytyksiä ja kehittää menettelyjä yhdyskuntarakenteen hajautumisen hillitsemiseksi. Kunnat tehostavat taajamien lievealueiden maankäytön ohjausta. (Aiesopimuksen toimenpide 14)*

#### Indikaattorit:

- Kaavoituksen ja sen ohjauksen kehittämisen toteutuminen
- Suunnittelutarveratkaisujen edellytysten selventämisen toteutuminen

**Aineisto ja sen tuottaja:** YM, UELY

**Seurantatiedon kokoaminen:** YM, HSY

**Seurannan ajankohta:** 2015

**Milloin tieto saadaan:** Pyydettyäessä

**Esitystapa:** Teksti

**Aluetaso:** Helsingin seutu



## D. Liikennepalvelut

### D1. Joukkoliikenteen rahoitus ja palvelutaso

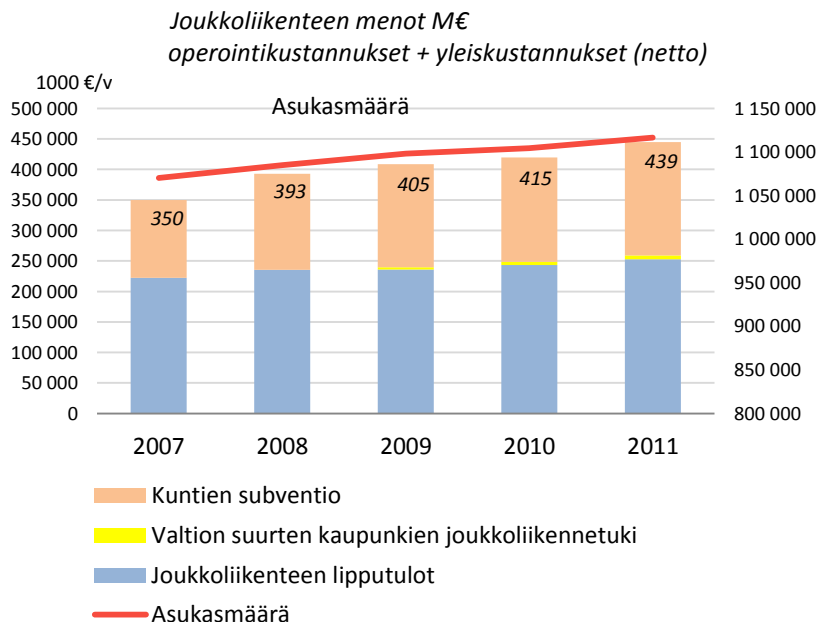
#### Aiesopimuksen toimenpide 15:

*Kunnat turvaavat pitkäjänteisesti joukkoliikenteen rahoituksen. Seudun kunnat, HSL ja Uudenmaan ELY -keskus järjestävät joukkoliikenteen palvelutasomäärittysten ja kehittämissuunnitelmien mukaisesti. Valtio osoittaa Helsingin seudulle suurten kaupunkiseutujen joukkoliikennetukea ja pyrkii lisäämään tuen määrää seuraavalla aiesopimuskaudella. Rahoitus kohdistetaan houkuttelevan palvelutason tuottamiseen ja taksa- ja lippujärjestelmän laajentamiseen ja muihin toimiin, jotka tehokkaimmin lisäävät joukkoliikenteen käyttöä ja vähentävät henkilöauton käyttöä koko seudulla.*

#### Indikaattorit:

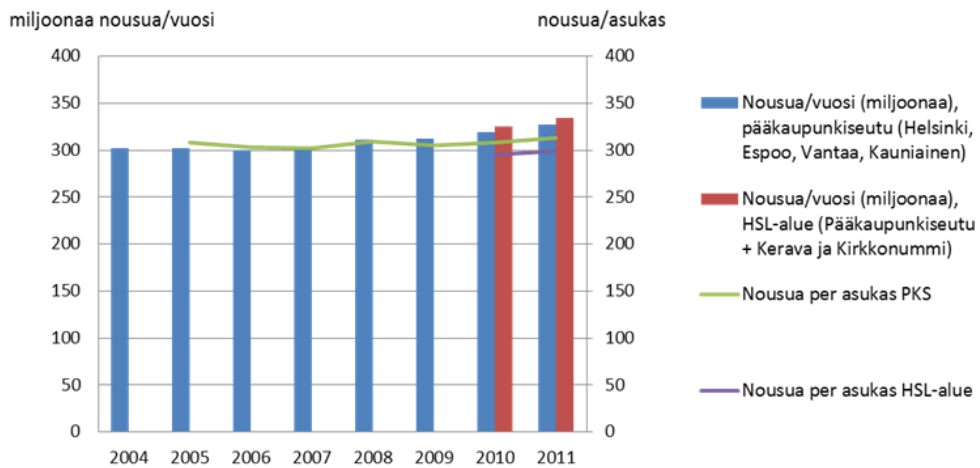
- Joukkoliikenteen rahoitus HSL-alueella ja muulla Helsingin seudulla
- Joukkoliikenteen palvelutason kehitys

**Tiivis analyysi kehityksestä:** Seurantareportissa kuvataan toimenpiteiden toteutumista.



*Joukkoliikenteen rahoituksen kehitys HSL-alueella vuosina 2007–2011 (ilman alv.).*

### Joukkoliikenteen nousijamäärät 2004-2011



#### Joukkoliikenteen nousijamäärät 2004–2012 pääkaupunkiseudulla ja HSL-alueella.

- HSL:n hallitus vahvisti 13.12.2011 HSL:n toimivalta-alueelle joukkoliikennelain (869/2009) 4 §:ssä tarkoitetun palvelutason Joukkoliikenteen suunnitteluohjeen mukaisesti. Joukkoliikenteen palvelutason määrittely ohjaa HSL:n ja kuntien toimia joukkoliikenteen suunnittelussa ja järjestämisessä. HSL-alueen joukkoliikenteen palvelutason toteutumisen seuranta valmistellaan HSL:ssä.
- Joukkoliikenteen palvelutason määrittely Uudenmaan ELY-keskuksen alueella vahvistettiin 21.12.2011. Päätös on voimassa 1.1.2012-31.12.2016. Päätöksellä vahvistettava tavoitteellinen joukkoliikenteen palvelutaso suuntaa ELY-keskuksen ja kuntien toimia joukkoliikenteen järjestämisessä ja hankinnassa. Määrittelytyö on tehty LiVin valtakunnallisen ohjeistuksen mukaisesti. Seuranta ei ole vielä tehty, mutta se käynnistyy, kun LiVin ohjeistus valmistuu näillä näkymin keväällä 2013.
- Hyvinkään joukkoliikenteen palvelusomärittely on valmistunut. Työ ohjaa palvelutason toteutumista alueittain / linjoittain.

#### Joukkoliikenteen rahoitus HSL-alueella ja muulla Helsingin seudulla -indikaattorin taustatiedot

**Aineisto ja sen tuottaja:** HSL, kunnat, LiVi, ELY, LVM

**Seurantatiedon kokoaja:** HSL (HSL-alue), ELY (kehyskuntien tiedot)

**Seurannan aikaväli:** Vuosittain

**Esittämistapa:** Tekstikuvaus, graafi

**Milloin tieto saadaan:** Kevät/helmikuu 2013 (edellisen vuoden tieto)

**Aluetaso:** HSL-alue, muu Helsingin seutu

**Joukkoliikenteen palvelutason kehitys -indikaattorin taustatiedot****Aineisto ja sen tuottaja:**

- Joukkoliikenteen palvelutason määrittely HSL-alueella, HSL
- Joukkoliikenteen palvelutason määrittely Uudenmaan ELY-keskuksen alueella, ELY
- Hyvinkään liikennejärjestelmäsuunnitelma / Joukkoliikenteen palvelutasomäärittely Hyvinkään kaupunki

**Seurantatiedon kokoaja:** HSL**Seurannan aikaväli:** Vuosittain**Milloin tieto saadaan:** Kevät 2013, syyskuu 2013 (Hyvinkää)**Esittämistapa:** Tekstikuvaus, kartta**Aluetaso:** HSL-alue, muu Helsingin seutu osana Uudenmaan ELY-keskuksen toimivalta-  
aluetta, Hyvinkää

## D2. Joukkoliikennejärjestelmä ja yhdyskuntarakenne

### Aiesopimuksen toimenpide 16:

*Sopimusosapuolet kehittävät seudun yhdyskuntarakennetta ja joukkoliikennejärjestelmää olemassa olevaan ja rakenteilla olevaan raideliikenneverkostoon ja sitä täydentävään linja-autoliikenteeseen tukeutuen. Joukkoliikenteen linjastorakennetta kehitetään panostaen runkoverkkoon, solmupisteisiin ja joukkoliikenteen etuisuuksiin.*

### Indikaattorit:

- Joukkoliikenteen runkoverkon ja laatukäytävien sekä joukkoliikenteen etuisuuksien toteutuminen
- Saavutettavuuden kehitys kestäväillä kulkumuodoilla
- Uuden asuntotuotannon sijoittuminen saavutettavuuden kannalta hyvälle vyöhykkeille (yhteinen mittari maankäytön ja asumisen -osuuden kanssa)

### Joukkoliikenteen runkoverkon ja laatukäytävien sekä joukkoliikenteen etuisuuksien toteutuminen -indikaattorin taustatiedot

#### Aineisto ja sen tuottaja:

- HSL-alueen runkobussilinjasto 2012-2022, HSL
- HSL-alueen poikittaislinjaston kehittämissuunnitelma 2012-2022, HSL
- Raideliikenteen hankkeiden toteutuminen, LiVi ja kunnat
- Maakunnan joukkoliikenteen merkittävät yhteysvälit ja niiden kehittäminen

**Seurantatiedon kokoaja:** HSL

**Seurannan aikaväli:** Vuosittain

**Milloin tieto saadaan:** Kevät 2013

**Esittämistapa:** Tekstikuvaus, kartta

**Aluetaso:** HSL-alue, muu Helsingin seutu

### Saavutettavuuden kehitys kestäväillä kulkumuodoilla -indikaattorin ja uuden asuntotuotannon sijoittuminen hyvän saavutettavuuden vyöhykkeille -indikaattorin taustatiedot

#### Aineisto ja sen tuottaja:

- Saavutettavuustarkastelut, HSL
- Asuntotuotanto, HSY ja Uudenmaan liitto

**Seurantatiedon kokoaja:** HSL

**Seurannan aikaväli:** 1-4 vuotta

**Milloin tieto saadaan:** Kevät 2013 (syksyn 2012 tieto)

**Esittämistapa:** Tekstikuvaus, kartta

**Aluetaso:** Helsingin seutu

### D3. Liityntäpysäköinti

**Aiesopimuksen toimenpide 17:**

*Sopijaosapuolet edistävät liityntäpysäköintiä sekä sopivat yhteistyöstä ja toteutuksen kustannus- ja vastuunjaosta aiesopimuskauden loppuun mennessä. Valmistelun vastuutahot ovat HSL ja liikennevirasto*

**Indikaattorit:**

- Liityntäpysäköinnin toimenpideohjelman toteutuminen
- Liityntäpysäköinnin toteutuksen kustannus- ja vastuunjaosta sopiminen

**Tiivis analyysi kehityksestä:** Seurantareportissa kuvataan toimenpiteiden toteutumista.

**Taustatiedot:**

**Aineisto ja sen tuottaja:** Helsingin seudun liityntäpysäköintistrategia ja toimenpideohjelma

**Seurantatiedon kokoaja:** HSL, LiVi

**Seurannan aikaväli:** Vuosittain

**Milloin tieto saadaan:** Kevät 2013

**Esittämistapa:** Tekstikuvaus

**Aluetaso:** Helsingin seutu

## D4. Jalankulku ja pyöräily

### Aiesopimuksen kohta 18:

*Kunnat ja Uudenmaan ELY -keskus parantavat jalankulun ja pyöräilyn edellytyksiä kehittämällä seudullisesti yhtenäistä ja korkeatasoisesti hoidettua jalankulun ja pyöräilyn runkoverkkoa.*

**Indikaattori:** Pääpyöräilyverkon ja pyöräilyn laatukäytävien toteutuminen

**Tiivis analyysi kehityksestä:** Seurantaraportissa kuvataan toimenpiteiden toteutumista.

### Taustatiedot

**Aineisto ja sen tuottaja:** Helsingin seudun pääpyöräilyverkon ja laatukäytävien määrittely, KUHA-hankekokonaisuus

**Seurantatiedon kokoaja:** HSL

**Seurannan aikaväli:** Vuosittain

**Milloin tieto saadaan:** Kevät 2013

**Esittämistapa:** Tekstikuvaus, kartta

**Aluetaso:** Helsingin seutu

## D5. Liikenteen hallinta

### Aiesopimuksen kohta 19:

*Sopijaosapuolet kehittävät älyliikenteen keinoin liikenneverkon ohjausta, häiriönhallintaa sekä ajantasaista tiedotusta ja joukkoliikenteen informaatiota sujuvien matka- ja kuljetusketjujen varmistamiseksi.*

### Indikaattori:

- Liikenteen hallinnan kärkihankkeiden toteutuminen

**Tiivis analyysi kehityksestä:** Seurantaraportissa kuvataan toimenpiteiden toteutumista.

#### Kärkihankkeet (Uudenmaan ELY-keskus)

1. Liityntäpysäköinnin dynaamisen informaatiojärjestelmän pilotointi Hämeenlinnanväylän käytävässä Kehäradan asemilla
2. HSL:n alueen joukkoliikenteen häiriönhallinnan uudelleenorganisointi
3. Seudullisen liikenteenhallintasuunnitelman laadinta verkollisen operoinnin kehittämiseksi
4. Reaaliaikaisen sujuvuustiedon tuottaminen ja jalostaminen ruuhkautuvalta pääkatu- ja alempiasteiselta maantieverkolta
5. Liikenteen vaihtuvan ohjauksen ja tiedottamisen hyödyntäminen pääväylien ruuhkautumisen ja häiriöiden hallinnassa

#### Taustatiedot

**Aineisto ja sen tuottaja:** Helsingin seudun liikenteenhallinnan jory / ELY

**Seurantatiedon kokoaja:** Helsingin seudun liikenteenhallinnan jory / ELY, LiVi, HSL

**Seurannan aikaväli:** 2 kertaa vuodessa

**Milloin tieto saadaan:** Kevät ja syksy 2013

**Esittämistapa:** Tekstikuvaus

**Aluetaso:** Helsingin seutu

## E. Liikenteen infrastruktuuri

### E1. Liikenneinvestointien rahoitus

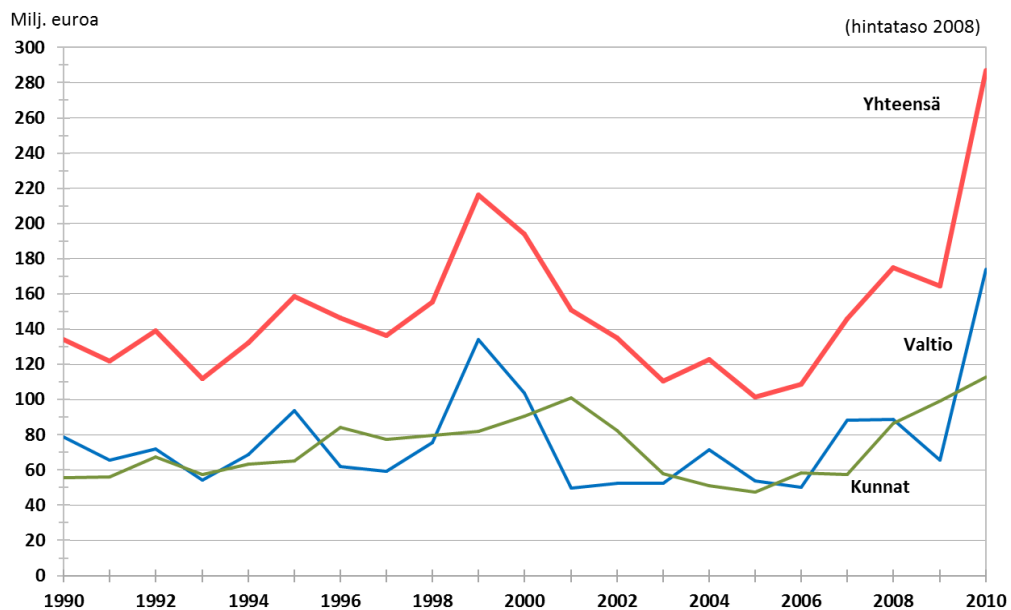
#### Indikaattori:

- Liikenneinvestointien rahoitustason kehitys ja rahoituksen kohdentuminen eri toimenpidekokonaisuuksille ja liikennemuodoille

**Tiivis analyysi kehityksestä:** Seurantaraportissa kuvataan toimenpiteiden toteutumista.

- Kuntien ja valtion investoinnit seudulliseen liikenneverkkoon (tiet ja pääkadut, juna- ja metroradat)
- Kuntien kaikki investoinnit liikenneverkkoon

Indikaattori kertoo seudullisten investointien rahoitustason kehittymisestä ja sen jakautumisesta toisaalta valtion ja kuntien, toisaalta tie- ja rataverkon välillä



*Kuva: Kuntien ja valtion osuudet pääväylä- ja ratainvestoinneista pääkaupunkiseudulla 1990-2010*

#### Taustatiedot

**Aineisto ja sen tuottaja:** HSL, LVM, LiVi, ELY, kunnat

**Seurattatiedon kokoaja:** HSL

**Seurannan aikaväli:** Vuosittain

**Milloin tieto saadaan:** Kevät 2013

**Esittämistapa:** Tekstikuvaus, graafi

**Aluetaso:** Helsingin seutu



## E2. Liikenneverkon kehittämishankkeiden priorisoinnin toteutuminen

### Aiesopimuksen kohta 20:

*Liikenneverkon kehittämishankkeissa priorisoidaan maankäytön kehittämistä ja yhdyskuntarakenteen tiivistämistä edistäviä hankkeita. Pienillä kustannustehokkailla toimenpiteillä (KUHA -rahoitusjärjestelmä ja -hankekokonaisuus) tehostetaan ja parannetaan nykyisen liikennejärjestelmän toimivuutta ja turvallisuutta sekä yhdyskuntarakenteen eheyttämisen ja asuntotuotannon edellytyksiä.*

### Indikaattori:

- Maankäytön kehittämistä ja yhdyskuntarakenteen tiivistämistä edistävien liikenneverkon kehittämishankkeiden priorisoinnin toteutuminen (yhteinen mittari maankäytön ja asumisen -osuuden kanssa)

Tämän indikaattorin toteutumista käsitellään myös MAL-aiesopimuksen kohdissa 21-25.

**Tiivis analyysi kehityksestä:** Indikaattori kuvaa, miten liikenneverkon kehittämisessä on priorisoitu maankäytön kehittämistä ja yhdyskuntarakenteen tiivistämistä edistäviä hankkeita. Seurantareportissa kuvataan toimenpiteiden toteutumista.

### Taustatiedot

#### Aineisto ja sen tuottaja:

- KUHA-hankekokonaisuus ja muut liikenteen infrahankkeet, HSL, LVM, LiVi, ELY, kunnat
- Asuntotuotanto, HSY, Uudenmaan liitto
- Saavutettavuustarkastelut, HSL

**Seurantatiedon kokoaja:** HSL

**Seurannan aikaväli:** Vuosittain

**Milloin tieto saadaan:** Kevät 2013

**Esittämistapa:** Tekstikuvaus, kartta

**Aluetaso:** Helsingin seutu

### E3. Raideliikenteen toimintavarmuus sekä tie- ja katuverkon kehittämistoimet

#### Aiesopimuksen kohta 21:

*Valtio lisää olemassa olevan raideverkon kapasiteettia ja kehittää kulunvalvontaa ja ohjausta raideliikenteen toimintavarmuuden parantamiseksi. Tie- ja katuverkon kehittämisellä edistetään bussi- ja tavaraliikenteen toimintaedellytyksiä.*

#### Indikaattorit:

- Raideliikenteen toimintavarmuuden parantaminen
- Tie- ja katuverkon kehittämistoimet bussi- ja tavaraliikenteen toimintaedellytysten parantamiseksi

**Tiivis analyysi kehityksestä:** Indikaattori kuvaa raideliikenteen toimintavarmuutta parantavien hankkeiden toteutumista, sekä kertoo liikenteen infrastruktuurin toteuttamisohjelmiin sisältyvien merkittävien bussi- ja tavaraliikenteen hankkeiden etenemisestä. Seurantaraportissa kuvataan toimenpiteiden toteutumista.

#### Taustatiedot

**Aineisto ja sen tuottaja:** LiVi, HSL, kunnat

**Seurantatiedon kokoaja:** HSL

**Seurannan aikaväli:** Vuosittain

**Milloin tieto saadaan:** Keväällä 2013

**Esittämistapa:** Tekstikuvaus, taulukko

**Aluetaso:** Helsingin seutu

## E4. KUHA-rahoitusjärjestelmä ja -hankekokonaisuus

### Aiesopimuksen kohta 22:

*Valtio ja kunnat aloittavat KUHA – rahoitusjärjestelmän ja -hankekokonaisuuden toteuttamisen ja osallistuvat siihen keskimäärin yhtä suurilla rahoitusosuuksilla aiesopimuskaudella. Valtio ja kunnat osoittavat tähän vuodesta 2014 alkaen rahoitusta yhteensä 30 milj. euroa aiesopimuskaudella siten, että KUHA – määrärahoista pyritään osoittamaan puolet pääkaupunkiseudulle ja puolet KUUMA – kuntiin. Toteuttamis- ja rahoitusohjelmat laaditaan sopijaosapuolten yhteistyöprosessina osana liikennejärjestelmäsuunnittelua.*

### Indikaattori:

- KUHA-rahoitusjärjestelmän ja -hankekokonaisuuden toteutuminen ja kehittäminen

**Tiivis analyysi kehityksestä:** Seurantaraportissa kuvataan toimenpiteiden toteutumista.

### Taustatiedot

**Aineisto ja sen tuottaja:** HSL, LVM, LiVi, ELY, kunnat

**Seurantatiedon kokoaja:** HSL

**Seurannan aikaväli:** Vuosittain

**Milloin tieto saadaan:** Kevät 2013

**Esittämistapa:** Tekstikuvaus, taulukko

**Aluetaso:** Helsingin seutu

## E5. Liikennejärjestelmän toimivuuteen ja maankäytön kehittämiseen liittyvät infrastruktuurin kehittämishankkeet aiesopimuskaudella

### Aiesopimuksen kohta 23:

*Valtio ja kunnat aloittavat sopimuskaudella seuraavat liikennejärjestelmän toimivuuteen ja maankäytön kehittämiseen liittyvät infrastruktuurin kehittämishankkeet.*

*a) Mt 101 Kehä I:n parantaminen (valtion osuus 35 milj. euroa, kunnat 15 milj. euroa)*

*b) Helsinki-Riihimäki – rataosan palvelutason parantaminen (150 milj. euroa)*

*c) E 18, Kehä III:n kehittäminen (valtion osuus 110 milj. euroa, kunnat 40 milj. euroa)*

*d) Helsingin ratapihan toiminnallinen parantaminen (100 milj. euroa)*

### Indikaattori:

- Infrastruktuurin kehittämishankkeiden suunnittelutilanne, päätökset, rahoitus ja toteutuminen

**Tiivis analyysi kehityksestä:** Seurantaraportissa kuvataan toimenpiteiden toteutumista.

### Taustatiedot

**Aineisto ja sen tuottaja:** LVM, LiVi, ELY, kunnat

**Seurantatiedon kokoaja:** HSL

**Seurannan aikaväli:** Vuosittain

**Milloin tieto saadaan:** Kevät 2013

**Esittämistapa:** Tekstikuvaus

**Aluetaso:** Helsingin seutu

## E6. Kärkihankkeet, joiden toteuttamiseen valtio sitoutuu aiesopimuskauden jälkeen

### Aiesopimuksen kohta 24:

*Aiesopimuskauden jälkeen alkavaksi suunniteltujen hankkeiden suunnittelua jatketaan yhdessä kaavoituksen kanssa siten, että lähtökohtana ovat HLI - päätöksen ja liikennepoliittisen selonteon mukaiset liikennejärjestelmän kehittämistoimenpiteet. Valtio sitoutuu seuraavien kärkihankkeiden toteuttamiseen vuosina 2016–2022.*

*e) Pisara-rata (750 milj. euroa)*

*f) Helsinki-Riihimäki rataosan palvelutason parantaminen, 2. vaihe (200 milj. euroa)*

### Indikaattori:

- Infrastruktuurin suunnitteluhankkeiden eteneminen

**Tiivis analyysi kehityksestä:** Seurantaraportissa kuvataan toimenpiteiden toteutumista.

### Taustatiedot

**Aineisto ja sen tuottaja:** HSL, LVM, LiVi, kunnat

**Seurantatiedon kokoaja:** HSL

**Seurannan aikaväli:** Vuosittain

**Milloin tieto saadaan:** Kevät 2013

**Esittämistapa:** Tekstikuvaus

**Aluetaso:** Helsingin seutu

**E7. Hankkeet, joiden suunnitteluvalmiutta valtio edistää seuraavalle aiesopimuskaudelle****Aiesopimuksen kohta 25:**

*Valtio edistää seuraavien hankkeiden suunnitteluvalmiutta seuraavalle aiesopimuskaudelle:*

*g) Mt 101, Kehä I parantaminen*

*h) E 18, Kehä III:n kehittäminen*

*i) Pääkaupunkiseudun metro- ja pikaraitiotiehankeet (valtion osuus 30 %)*

*j) Länsimetron ja Kehäradan liityntäliikenteen järjestelyt*

*k) Espoon kaupunkirata*

**Indikaattori:**

- Infrastruktuurin hankkeiden suunnitteluvalmius

**Tiivis analyysi kehityksestä:** Seurantareportissa kuvataan toimenpiteiden toteutumista.

**Taustatiedot**

**Aineisto ja sen tuottaja:** HSL, LVM, LiVi, ELY, kunnat

**Seurantatiedon kokoaja:** HSL

**Seurannan aikaväli:** Vuosittain

**Milloin tieto saadaan:** Kevät 2013

**Esittämistapa:** Tekstikuvaus

**Aluetaso:** Helsingin seutu

## Tiivistelmä

Valtion ja Helsingin seudun kuntien välisen maankäytön, asumisen ja liikenteen aiesopimus 2012 – 2015 allekirjoitettiin 20.6.2012. Aiesopimukseen on kirjattu, että sen toteutumista seuraa sopijaosapuolten edustajien vuosittain kokoontuva seurantakokous, jonka valmistelusta vastaa aiesopimussihteeristö.

Tiedon kokoamista, yhteensovittamista ja raportointia varten aiesopimussihteeristö perusti seurantatietoryhmän, joka koostuu sopijaosapuolista ja tiedon tuottajista. HSY vastaa yhteisten seurantaraporttien kokoamisesta, jotka aiesopimussihteeristö hyväksyy seurantakokoukselle esitettäväksi.

Aiesopimuksen mukaan seurannassa kiinnitetään erityistä huomiota niiden sopimuksessa mainittujen tavoitteiden ja toimenpiteiden toteutumiseen, jotka koskevat:

- yhdyskuntarakenteen eheytymistä ja joukkoliikenteen edistämistä
- maankäytön, asumisen ja liikenteen yhteensovittamista
- asuntomarkkinoiden toimivuutta
- asuntotuotannon kokonaistarpeen edellyttämiä toimenpiteitä
- kohtuuhintaisten asuntojen tuottamista.

Seuranta perustuu aiesopimukseen kirjattujen tavoitteiden ja toimenpiteiden toteutumista ja vaikuttavuutta kuvaaviin mittareihin. Kehitystä seurataan neljältä pääaihealueelta: A) Asuntotuotantotarpeeseen vastaaminen, B) Olemassa olevien kaavojen toteutuminen ja täydennysrakentaminen, C) maankäytön suunnittelu D) liikennepalvelut ja E) liikenteen infrastruktuuri. Seurantaindikaattoreita on yhteensä 47.

Aihealueiden A-C tietopohja kootaan HSY:n ja Uudenmaan liiton toimesta yhteistyössä seudun kuntien kanssa. Lisäksi seurantatietoja kootaan Asumisen rahoittamis- ja kehittämiskeskus ARA:lta, Valtiovarainministeriöltä, Ympäristöministeriöltä ja Suomen ympäristökeskukselta.

HSL:n HLJ-prosessi vastaa yhteistyössä Uudenmaan ELY-keskuksen kanssa liikenteen, eli aihealueiden D-E osalta MAL-aiesopimuksen seurannasta ja raportoinnista aiesopimussihteeristölle. MAL-aiesopimuksessa liikenteen toimenpiteet sisältävät liikennepalveluja (aiesopimuksen kohdat 15-19) ja liikenteen infrastruktuuria (aiesopimuksen kohdat 20-25) koskevia toimenpiteitä.

Liikenteen osalta MAL-aiesopimuksen valmistelussa lähtökohtana on ollut Helsingin seudun liikennejärjestelmäsuunnitelma HLJ 2011. Liikennejärjestelmäsuunnitelman seuranta on kehitetty osana PLJ- ja HLJ-prosesseja. Seuranta edistää HLJ 2011 kehittämislinjausten ja toimenpiteiden toteutusta ja tukee samalla seuraavan liikennejärjestelmäsuunnitelman (HLJ 2015) valmistelua. HLJ 2011:n seuranta tuottaa liikenteen osalta aineistoa myös Helsingin seudun MAL-aiesopimuksen seurantaan.

## Liite 1 Seurannan ryhmät

### Aiesopimussihteeristö

Pj	Pekka Normo, erityisasiantuntija, ympäristöministeriö
Jäsenet	Anni Rimpiläinen, liikenneneuvos, liikenne- ja viestintäministeriö Olli Isotalo, kehittämisjohtaja, Espoon kaupunki Mari Randell, asunto-ohjelmapäällikkö, Helsingin kaupunki Tarja Lumijärvi, kehittämisjohtaja, Vantaan kaupunki Johanna Viita, yhteistyöjohtaja, KUUMA-seutu Kari Salmi, johtaja, Asumisen rahoitus- ja kehittämiskeskus Anne Herneoja, ylijohdaja, Liikennevirasto Brita Dahlqvist-Solin, alueidenkäyttöpäällikkö, Uudenmaan ELY-keskus Suoma Sihto, osaston johtaja, Helsingin seudun liikenne –kuntayhtymä
Sihteerit	Arto Raatikainen, ylitarkastaja, ympäristöministeriö Maarit Saari, suunnittelupäällikkö, Uudenmaan ELY-keskus

### Seurantatietoryhmä

Asuntopäällikkö Anne Savolainen, Espoon kaupunki  
Yleiskaavasuunnittelija Jussi Mäkinen, Helsingin kaupunki  
Asumisen erityisasiantuntija Tomi Henriksson, Vantaan kaupunki  
Liikenneinsinööri Kimmo Kiuru, Hyvinkään kaupunki  
Suunnittelupäällikkö Kirsti Ruislehto, Järvenpään kaupunki  
Maankäyttöpäällikkö Merja Vikman-Kanerva, Keravan kaupunki  
Ryhmäpäällikkö Johanna Vilkuna, Helsingin seudun liikenne -kuntayhtymä HSL  
Liikennesuunnittelija Tuire Valkonen, Helsingin seudun liikenne -kuntayhtymä HSL  
Asuntomarkkina-asiantuntija Hannu Ahola, Asumisen rahoitus- ja kehittämiskeskus  
Suunnittelupäällikkö Maarit Saari, Uudenmaan ELY-keskus  
Ylitarkastaja Riitta Tornivaara-Ruikka, Uudenmaan ELY-keskus  
Vanhempi tutkija Anna Strandell, Suomen ympäristökeskus  
Ylitarkastaja Arto Raatikainen, ympäristöministeriö

Työryhmän puheenjohtajana toimii HSY:n seutu- ja ympäristötiedon tulosaluejohtaja Irma Karjalainen. Työryhmän sihteeristön muodostavat tietoyhteistyöyksikön päällikkö Maria Kuula ja asumisen asiantuntija Miliza Ryöti HSY:stä sekä maakunta-arkkitehti Sirkku Huisko Uudenmaan liitosta.



## Liikenteen seuranta

HSL:n HLJ-prosessi vastaa yhteistyössä Uudenmaan ELY-keskuksen kanssa liikenteen osalta MAL-aiesopimuksen seurannasta ja raportoinnista aiesopimussihteeristölle. HLJ-prosessia ohjaa HSL:n HLJ-toimikunta.

Lisätietoa verkko-osoitteesta [www.hsl.fi/hlj](http://www.hsl.fi/hlj).