

Kuka kylää kehittää?

Salon seudun malli kyläsuunnitteluun



Salon seudun suunnittelumalli yhdistää toiminnallisen kyläsuunnittelun ja maankäytön suunnittelun

Toiminnallinen kyläsuunnitelma edustaa kylälaisten näkemystä kylän tulevaisuuden suuntaviivoista:

- Suunnitelman avulla koetetaan löytää eväitä siihen, mihin suuntaan ja millä tavoin kylää voi jatkossa kehittää.
- Suunnittelussa ei ainoastaan laadita suunnitelmaa vaan myös neuvotaan konkreettisesti, miten käytännön kehittämistyötä ja kylätoimintaa voi jatkossa toteuttaa.
- Suunnitelma on laaja, kylälaisten näkemyksiin pohjautuva selvitys kylän kehittämistarpeista
- Suunnitelmassa esitetään lisäksi yksityiskohtaisia toimenpiteitä tärkeiden tavoitteiden saavuttamiseksi.

Kyläkaavojen nimellä kulkevat suunnitelmat ovat epävirallisia maankäytön suunnitelmia:

- Epäviralliset kyläkaavat eivät velvoita asukkaita tai maanomistajia, mutta ne tuovat uusia näkökulmia ja selvittävät kylän kehittämismahdollisuuksia.
- Asukaslähtöisesti yhteistyössä kaupungin kanssa tapahtuva maankäytön suunnittelu muodostaa hyvän pohjan jatkotoimille esimerkiksi yleiskaavoitukselle tai uusien tonttien markkinoinnille.
- Kyläkaava on toiminnallista suunnitelmaa yksityiskohtaisempi ehdotus tietyistä toimenpiteistä, kuten uuden asutuksen sijoittamisesta.

Suunnittelumallissa pyritään yhdistämään kyläyhteisön toimintaa organisoiva toiminnallinen suunnittelu tyypillisesti kaupunkivetoiseen maankäytön suunnitteluun.

Toiminnallisen suunnitelman ja maankäytön suunnitelman laatiminen tukevat toisiaan monin tavoin, koska kylän kehittämistarpeet koskevat usein myös maankäytöllisiä asioita.



Vuorovaikutus lähtökohtana

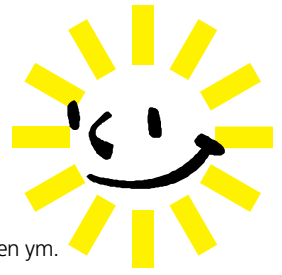
Suunnittelussa painotetaan asukaskeskeistä yhteistyötoimintamallia niin toiminnallisessa suunnittelussa kuin kyläkaavan laadinnassa: suunnittelun lähtökohdaksi otettiin asukkaiden ja maanomistajien näkemykset. Kaupungin roolina oli tuoda suunnitteluun oma asiantuntemuksensa.

Salon seudulla kyläläisten ja kaupungin vuorovaikutus toteutui erityisesti perustetuissa suunnitteluryhmissä, joissa toimi seitsemän kyläläistä, kaksi kaupungin viranhaltijaa sekä kyläsuunnittelija. Ryhmien jäsenistö pyrittiin kokoamaan siten, että se edusti erilaisia kyläläisiä ja kylän yhdistyksiä. Suunnitteluryhmän pieni koko mahdollisti tiiviin vuorovaikutuksen sekä pitkäjänteisen keskustelun tärkeistä asioista.



Suunnittelumallissa keskiössä on kylä ja sen eri toimijat. Mallin asukaslähtöisyys edellyttää alueen asukkailta ja erityisesti suunnitteluryhmäläisiltä kiinnostusta oman alueen kehittämiseen.





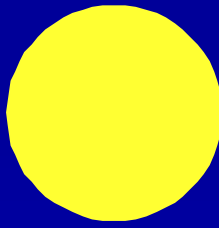
Suunnittelun sisältö ja aikataulutus

- Tiedottaminen hankkeen käynnistymisestä
 - Ensimmäinen kyläkokous ja suunnitteluryhmien perustaminen
 - Taustatiedon kerääminen alueesta: historia, väestö, ympäristö, asuminen ym.
 - Alustavat tavoitteet suunnitteluryhmässä
 - Asukaskysely: kyläläisten näkökulmat
-
- Suunnittelualueen rajaus
 - Kylän vahvuuksien, mahdollisuuksien, heikkouksien ja uhkien määrittely kyläläisten näkemysten perusteella
 - Toinen kyläkokous - tulevaisuuden näkemien selvittäminen työryhmissä teemoittain
 - Yksityiskohtaisten tavoitteiden määrittely
-
- Kolmas kyläkokous - tarvittavien toimenpiteiden ja toteuttajien määrittely
 - Kyläkaavaluonnoksen aloittaminen aiemman suunnittelun pohjalta
 - suunnitelmat ehdotuksina - kommentit
 - Päätöskokous
-
- Kyläsuunnitelmassa määriteltyjen hankkeiden toteuttaminen
 - Keskustelu kyläkaavaehdotuksen pohjalta
 - Kehittämistoiminnan organisointi
-
- Työ jatkuu osana yleiskaavaprosessia

Suunnittelun pohjaksi kerättiin taustatietoa sekä kylän kehittämiselle ja kyläläisille tärkeitä tavoitteita ja päämääriä. Tärkeiden tavoitteiden määrittelyssä pyrittiin yhdistämään kyläläisten erilaisia näkemyksiä. Suunnittelua vietiin konkreettiseen suuntaan miettimällä toimenpiteitä tavoitteiden toteuttamiseksi. Tuloksena syntynyt yleisluontoinen toiminnallinen suunnitelma toimi hyvänä pohjana maankäytön suunnittelulle.

Tuloksena suunnitelma toimenpiteineen

Kyläsuunnitelma sisältää käytännön toimenpiteitä, joita ovat esimerkiksi kyläkohtaiset kehittämissankkeet, tonttien markkinointi ja kaupungin tekemä kaavoitustyö. Kehittämistyössä tärkeässä asemassa ovat kyläläiset, mutta tarvitaan myös ulkopuolista apua ja monenlaisia yhteistyökumppaneita.



KESÄKUU - HEINÄKUU

Suunnittelun lähtökohdat

- Työn organisointi
- Nykytilanteen kartoitus
- Tiedotus

ELOKUU - MARRASKUU

Tarpeet ja toiveet

- Analyysit ja tavoitteiden asettelu
- Nelikenttäanalyysit
- Kylän kehittämistarpeet
- Yleisten ja erityisten tavoitteiden asettelu

LOKAKUU - JOULUKUU

Tulokset

- Toimenpiteiden määrittely
- Suunnitelmien laatiminen

JOULUKUU

Jatkotoimenpiteet

- Tavoitteiden ja toimenpiteiden toteuttaminen
- Yleiskaavoituksen käynnistyminen

Taulukkoon on saatujen kokemusten pohjalta koottu esimerkkejä toimivan suunnittelun edellytyksistä ja tuloksista.

Toimivan suunnittelun edellytykset	Suunnittelun tulokset
<ul style="list-style-type: none"> • Suunnittelulle on todellinen tarve • Suunnitteluun ryhtyvät kyläläiset ovat kiinnostuneita suunnittelusta ja sitoutuneita siihen • Kylällä on käytettävissä sisäisiä ja ulkopuolisia resursseja sekä itse suunnitteluun että suunnitelmien toteuttamiseen • Hyvä suunnittelu ottaa huomioon erilaisten kyläläisten näkökantoja • Erityisesti toiminnallisen suunnitelman päivittäminen tekee suunnittelusta pitkäjänteistä ja mahdollistaa myös uusien näkökulmien ja asioiden tuomisen esiin 	<ul style="list-style-type: none"> • Tarjoaa työkalun, jonka avulla kyläläiset voivat organisoida kylän kehittämiseen tähtäävää toimintaa • Antaa eväitä alueperustaiseen omaehtoiseen kehittämiseen ja sitoutumiseen • Luo vuorovaikutusta asukkaiden ja kaupungin välille: kuntaliitostilanteessa auttaa luomaan suhteita uudelleen kaupungin suuntaan • Onnistuessaan suunnittelu edistää asukkaiden osallisuutta ja osallistumista oman elinympäristönsä kehittämiseen • Epävirallinen maankäytön suunnittelu luo pohjan jatkosuunnittelulle • Suunnitelmia ja niihin kerättyjä tietoja voi hyödyntää esimerkiksi kylän asumismahdollisuuksien markkinoinnissa



Salon seudun koheesio- ja kilpailukykyohjelma (KOKO) käynnisti vuoden 2011 kevällä toiminnallisen kyläsuunnittelun ja kyläkaavoituksen suunnitteluprosessin kehittämiseen tähtävän hankkeen. Tavoitteena oli luoda kahden pilottikylän, Someron Häntälän ja Salon Hajalan, suunnittelun avulla kyläsuunnittelumalli, joka jatkossa olisi sovellettavissa muissakin seudun kylissä. Suunnittelun tarkoituksena oli luoda konkreettinen työkalu, jonka avulla kyläläiset voivat yhdessä muiden toimijoiden kanssa kehittää kylää eteenpäin. Tuloksena pilottikyliin syntyivät kyläsuunnitelmat: Häntälään kyläkaava aikaisemman toiminnallisen suunnitelman rinnalle sekä Hajalaan kyläkaava ja toiminnallinen suunnitelma.

