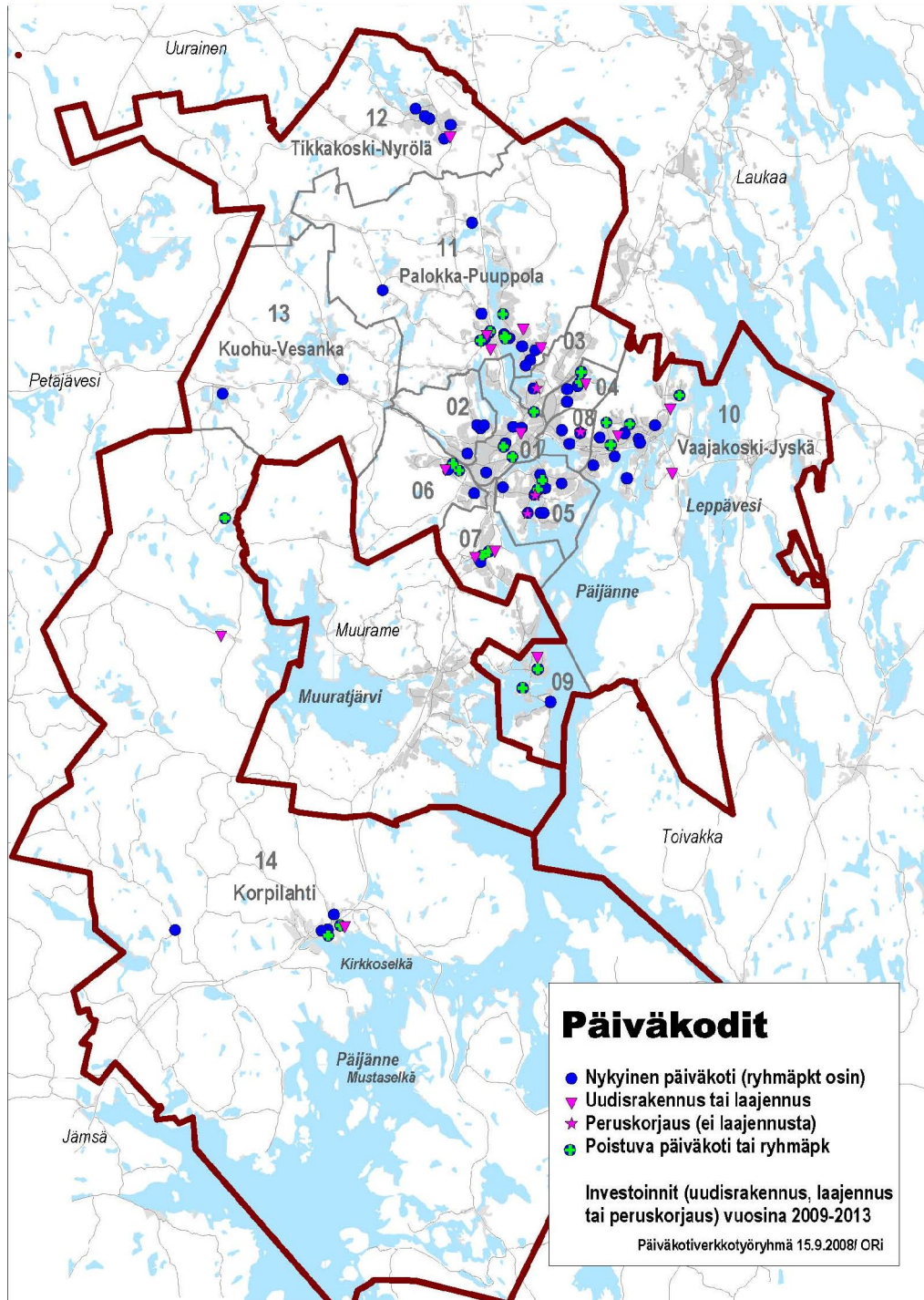


MAL-verkosto
Yhdyskuntarakenne ja palveluverkko
-teemaryhmä 5.11.2010

Maankäytön ja palveluiden
yhteensovittaminen:
Jyväskylän maankäytön
toteuttamisohjelma
Kymppi^R

Jyväskylän kaupunki
Leena Rossi
yleiskaavapäällikkö



Tässä koosteessa

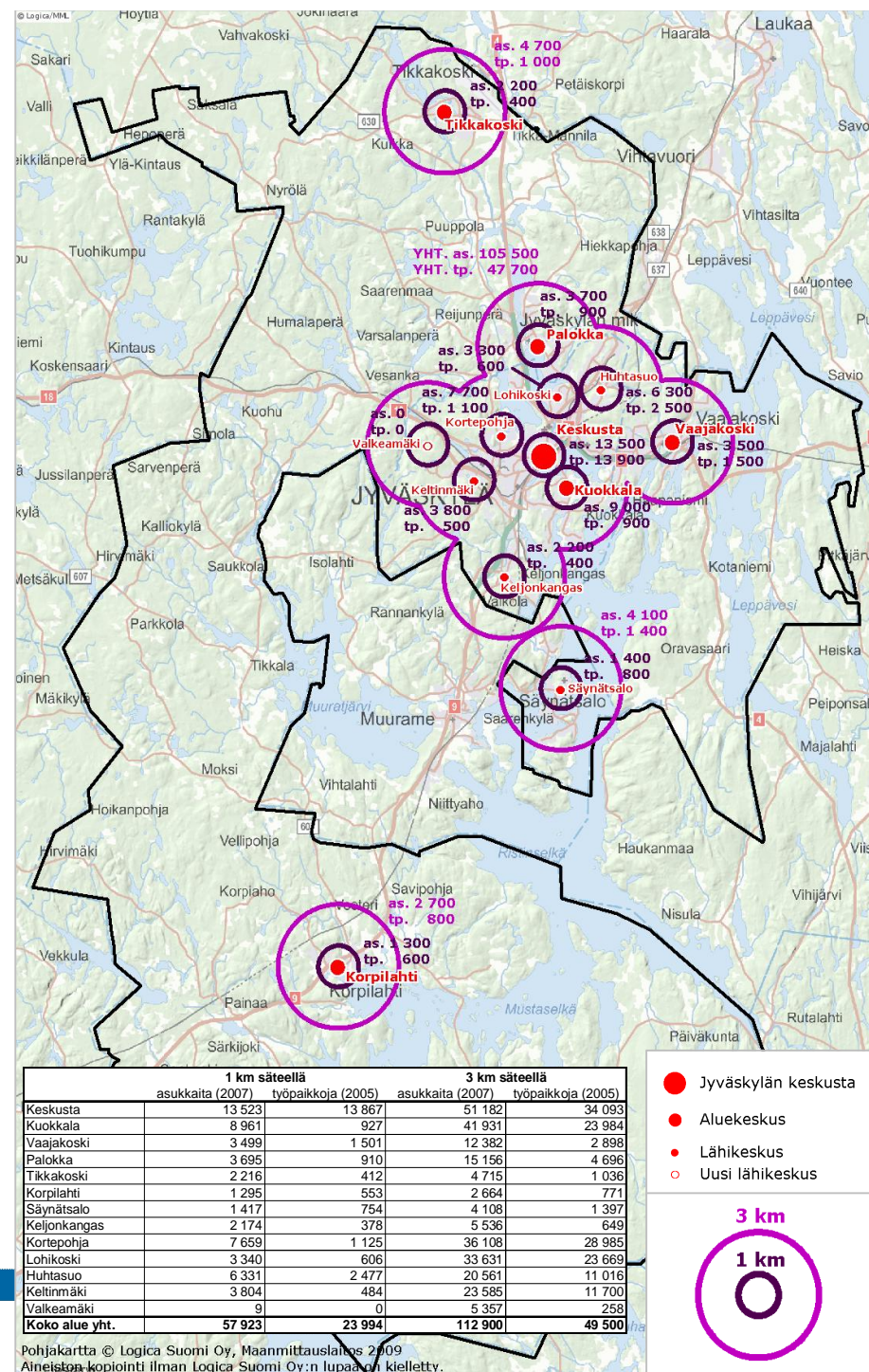
- Jyväskylän palveluverkkoyhteistyön taustaa
- Työkaluja
 - Kymppi^R
 - Palveluverkkoselvitykset: sisältö, menetelmä
- Esimerkkejä tiedonhallinnasta ja tuotoksista
 - Lähtötiedot, havainnollistaminen, kyläkouluselvitys yms
- Huomiota jatkosta

Palveluverkko vai Keskusverkko

Keskusverkko

Jyväskylän kaupungin yleiskaava Kaupallinen palveluverkkoselvitys

	3 km säteellä		Muutos-%
	asukkaita (2007)	asukkaita (2030)	
Keskusta	51 182	54 800	7 %
Kuokkala	41 931	42 600	2 %
Vaajakoski	12 382	19 700	59 %
Palokka	15 156	17 800	17 %
Tikkakoski	4 715	5 100	9 %
Korpilahti	2 664	3 300	22 %
Säynätsalo	4 108	5 200	27 %
Keljonkangas	5 536	11 900	116 %
Kortepohja	36 108	41 600	15 %
Lohikoski	33 631	41 400	23 %
Huhtasuo	20 561	24 800	20 %
Keltinmäki	23 585	33 600	42 %
Valkeamäki	5 357	13 000	141 %
Koko alue yht.	112 900	139 800	24 %



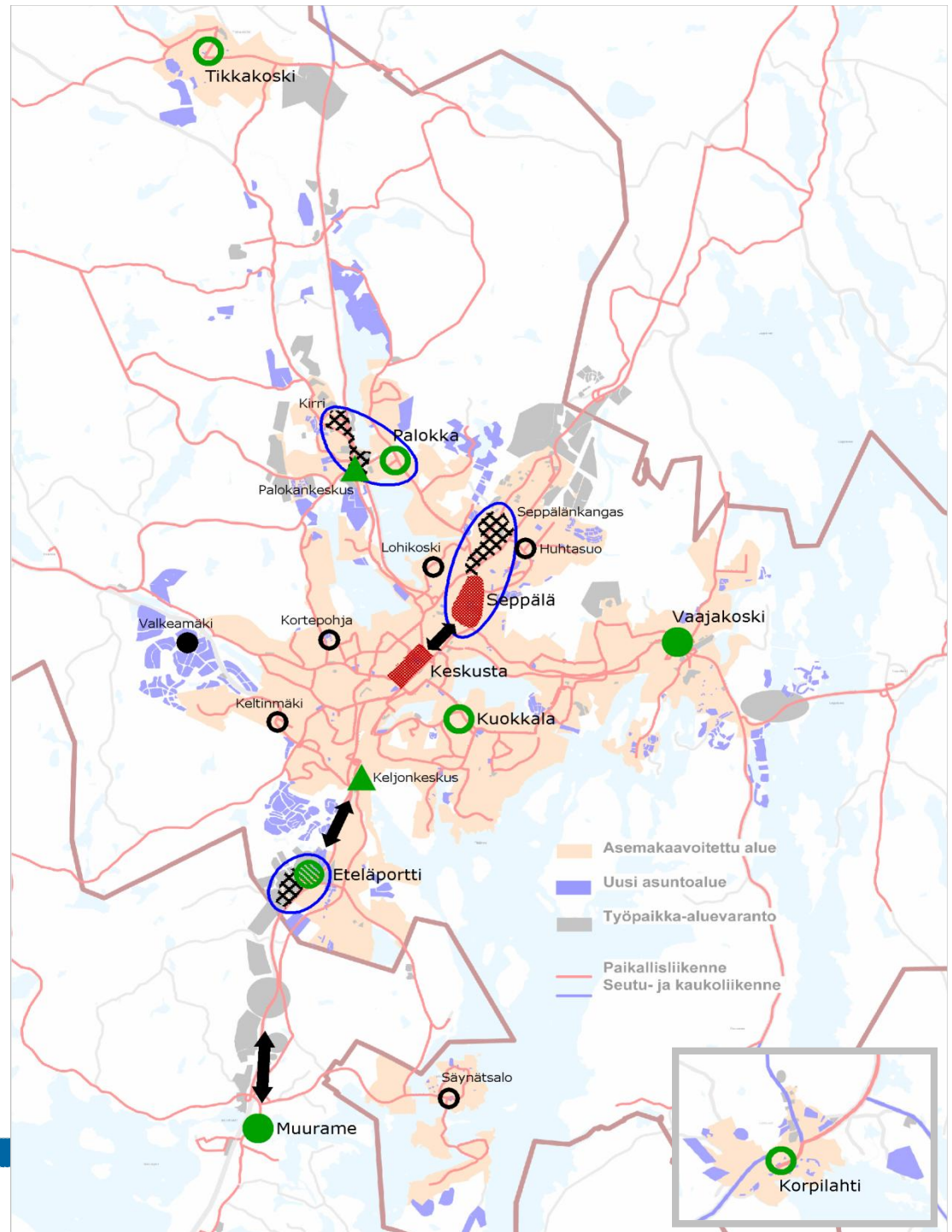
Palveluverkko- vaihtoehtojen vaikutukset ja vertailu

	Vaihtoehto 1 Nykyiset keskuksat vahvistuvat	Vaihtoehto 2 Seppälän alue kehitty keskustoimintojen alueena	Vaihtoehto 3 Seppälän alue kehitty keskustatoimintojen alueena ja Eteläportti toteutuu monipuolisena kaupan alueena
Jyväskylän kaupallinen vetovoima, ostovoiman siirtymät	Kaupallinen vetovoima heikkenee päivittäistavarakaupassa ja pysyy ennallaan tilaa vaativassa erikoiskaupassa ja muussa erikoiskaupassa.	Kaupallinen vetovoima heikkenee päivittäistavarakaupassa ja vahvistuu tilaa vaativassa erikoiskaupassa ja muussa erikoiskaupassa.	Kaupallinen vetovoima pysyy ennallaan päivittäistavarakaupassa ja vahvistuu tilaa vaativassa erikoiskaupassa ja muussa erikoiskaupassa.
Kaupan alueellinen palvelutarjonta	Alueellisesti tasapainoinen palvelutarjonta on mahdollinen.		
	Kaupan tarjonta kehitty keskuksissa ja nykyisillä kaupan alueilla.	Seppälän vetovoima vahvistuu suhteessa keskustaan ja muihin kaupan alueisiin.	Eteläportti tasapainottaa pohjois-etelä -suuntaista kaupan palveluverkon päärakennetta.
	Jyväskylän pohjoisosien palvelutarjonta suhteessa kysyntään vahvistuu ja eteläosien palvelutarjonta heikkenee nykyisestäään.		Jyväskylän pohjoisosien palvelutarjonta suhteessa kysyntään vahvistuu ja eteläosien palvelutarjonta säilyy lähellä nykytilannetta.
Yhdyskuntarakenne			
Keskusverkko ja yhdyskuntarakenne	Tukee Jyväskylän nykyistä keskusverkkoa.		
	Kaupan liikerakentaminen sijoittuu olemassa olevaan yhdyskuntarakenteeseen (2030). Vahvistaa nykyistä yhdyskuntarakennetta.	Kaupan liikerakentaminen sijoittuu olemassa olevaan yhdyskuntarakenteeseen (2030). Siirtää kaupan painopistettä keskustasta Seppälän alueelle.	Kaupan liikerakentaminen sijoittuu olemassa olevaan yhdyskuntarakenteeseen (2030). Vahvistaa pohjois-etelä -suuntaista rakennetta.
Lähiasutuksen määrä vuonna 2030 (3 km keskuksista ja kaupan alueista)	Väestö 3 km säteellä keskuksista noin 139 000 asukasta. Väestö 3 km säteellä kaupan alueista noin 89 000 asukasta.		Väestö 3 km säteellä keskuksista noin 139 000 asukasta. Väestö 3 km säteellä kaupan alueista noin 92 000 asukasta.
Jyväskylän kaupallinen asema ja Jyväskylän keskustan kehitys	Jyväskylän asema maakunnan kaupan keskuksena säilyy nykyisellään.	Jyväskylän asema maakunnan kaupallisena keskuksena vahvistuu. Jyväskylän keskustan kaupan toiminta- ja kehitysedellytykset säilyvät hyvinä. Uudet kaupan alueet tarjoavat vaihtoehtoisia sijaintipaikkoja esim. tilaa vaativalle kaupalle ja vähittäiskaupan suuryksiköille, jolloin keskustaan voi sijoittua sinne paremmin soveltuvaa toimintaa.	

Palveluverkko- vaihtoehtojen vaikutukset ja vertailu

	Vaihtoehto 1 Nykyiset keskukset vahvistuvat	Vaihtoehto 2 Seppälän alue kehitty keskustatoimintojen alueena	Vaihtoehto 3 Seppälän alue kehitty keskustatoimintojen alueena ja Eteläportti toteutuu monipuolisena kaupan alueena
Liikenne ja liikkuminen			
Henkilöautoliikenteen saavutettavuus	Päivittäistavarakaupan saavutettavuuden muutokset ovat kaikissa vaihtoehdoissa pieniä.		Erikoiskaupan saavutettavuus paranee eniten, koska kerrosala jakautuu tasaisesti eri puolille keskustajamaa.
Liikennekuormitus verkolla	Liikenteen kasvu painottuu jo nykyisin kuormittuneelle verkolle keskustassa.	Liikennekuormitus kasvaa keskustan ohittavalla rantaväylällä, mutta vähenee keskustassa vaihtoehtoon 1 verrattuna. Liikennekuormitus kasvaa Seppälän katuverkolla.	Keskustan ja Rantaväylän liikennekuormitus pienenee vaihtoehtoon 1 verrattuna.
Liikenneverkon kehittäminen	Edellyttää keskustan liikenneverkon kehittämistä mm. läpikulkuliikenteen vähentämiseksi ja sujuvien yhteyksien takaamiseksi pysäköintiin	Seppälän alueen kaupan voimakas kehittäminen edellyttää alueen katuverkon parantamista. Katuverkon kuormitusta ja alueen saavutettavuutta voidaan parantaa, toteuttamalla Vaajakoski-Seppälänkangas-Palokka -kehätie.	Eteläportin alueen kaupallinen kehittäminen edellyttää uuden katuverkon toteuttamista ja valtatie 9 eritasoliittymän parantamista.
Kevyen liikenteen edellytykset	Kauppa sijaitsee pääosin kevyellä liikenteellä hyvin saavutettavilla alueilla. Kevyen liikenteen yhteyksissä on alueilla kuitenkin kehittämistarpeita.		Eteläportin uusi kaupan alue tuo kauppaa kevyen liikenteen käytön kannalta tehokkaalle etäisyydelle uusista asukkaista. Eteläportin lähialueiden kevyen liikenteen yhteyksien järjestämistä kaupan alueelle vaikeuttaa moottoritien estevaikutus.
Joukkoliikenteen edellytykset	Vahvat säteittäiset joukkoliikenneyhteydet tarjoavat hyvän kaupan saavutettavuuden keskustassa	Seppälän alue on saavutettavissa nykyisellä joukkoliikennelinjastolla vaihdottomilla yhteyksillä Keskustan ja Laukaan suunnilta.	Eteläportin alueella ei ole nykyisin joukkoliikennetarjontaa. Alueen kehittäminen edellyttää joukkoliikenteen kehittämistä.
Ihmisiin kohdistuvat vaikutukset			
	Kaupan sijoittuminen Jyväskylän keskustaan sekä alue- ja lähikeskuksiin mahdollistaa kaupan saavutettavuuden kaikilla kulkumuodoilla.		
	Kaupan palvelujen tarjonta paranee, joten koettu saavutettavuus paranee.	Kaupan palvelujen tarjonta paranee, joten koettu saavutettavuus paranee. Fyysinen saavutettavuus paranee, kun Jyväskylän keskustan, Seppälän ja Palokan keskuksen sijasta ja rinnalla voidaan asioita Eteläportissa.	

Jyväskylän Kaupungin yleiskaava - Kaupan sijainninohjauksen strategiakartta



Kaupan sijainninhjauksen strategiakartta



Keskusta (C).

Jyväskylän ydinkeskusta kehittyy keskustahakuisen erikoiskaupan ensisijaisena sijaintipaikkana ja koko maakunnan kaupallisena pääkeskuksena. Ydinkeskustan merkitys on valtakunnallinen. Ydinkeskustassa on monipuoliset kaupan palvelut (päivittäistavarakauppa, kattavat keskustahakuisen erikoiskaupan palvelut, muut kaupalliset palvelut), keskustatoiminnot, julkiset palvelut sekä kulttuuri- ja matkailupalvelut. Palvelut ovat hyvin saavutettavissa kaikilla kulkumuodoilla. Alueelle voi sijoittua vähittäiskaupan suuryksiköitä.



Seppälä (C-1):

Seppälän alue kehittyy ja tiivistyy keskustamaisemmaksi maankäytön monipuolistumisen, ympäristön viihtyisyyden sekä kaupan uudistumisen ja rakentamisen myötä. Seppälän alueen merkitys on maakunnallinen. Alueen liikerakentaminen tulee mitoittaa Seppälän ja sen lähialueiden liikenteen toimivuus ja turvallisuus varmistaen sekä ydinkeskustan kaupan kehitys turvaten. Alueelle voi sijoittua vähittäiskaupan suuryksiköitä. Yksiköiden koko tulee suhteuttaa vaikutusalueen väestöpohjaan.



Stabiilit aluekeskukset (Ca)

Palokka, Korpilahti, Tikkakoski ja Kuokkala säilyttävät asemansa ja kehittyvät lähialueiden asukkaiden päivittäistavaraostosten sekä julkisten palveluiden keskuksina. Stabiilien aluekeskusten merkitys on alueellinen. Aluekeskuksissa on monipuoliset kaupan palvelut (päivittäistavarakauppa, erikoisliikkeet, muut kaupalliset palvelut), julkiset palvelut ja keskustatoimintoja. Palvelut ovat hyvin saavutettavissa kaikilla kulkumuodoilla. Aluekeskuksiin voi sijoittua vähittäiskaupan suuryksiköitä. Yksiköiden koko tulee suhteuttaa keskuksen ja vaikutusalueen väestöpohjaan.

Kaupan sijainninhjauksen strategiakartta



Vahvistuva aluekeskus (Ca)

Vaajakosken aluekeskus säilyttää asemansa julkisten palveluiden aluekeskuksena, minkä lisäksi väestöpohjan ja kysynnän voimakas kasvu mahdollistaa kaupallisten palveluiden monipuolistumisen ja lisääntymisen keskustassa. Vaajakosken merkitys on alueellinen, osin seudullinen. Vaajakosken keskustassa on monipuolisten päivittäistavara- ja erikoiskaupan sekä julkisten palvelujen lisäksi monipuoliset kaupalliset palvelut sekä keskustatoimintoja. Palvelut ovat hyvin saavutettavissa kaikilla kulkumuodoilla. Vaajakosken keskustaan voi sijoittua vähittäiskaupan suuryksiköitä. Yksiköiden koko tulee suhteuttaa keskuksen ja vaikutusalueen väestöpohjaan.



Uusi aluekeskus (Ca)

Eteläportti kehittyy kaupungin laajentuvien Keljonkankaan ja Kauramäen asuinalueiden päivittäistavarakaupan ja erikoiskaupan sekä julkisten palveluiden keskuksiksi. Eteläportin merkitys on alueellinen ja kaupan osalta seudullinen. Alueella on monipuoliset päivittäistavarakaupan ja erikoiskaupan palvelut sekä aluekeskustason julkiset palvelut. Julkiset lähipalvelut sijoittuvat Keljonkankaan ja Kauramäen alueille. Eteläportin alue toteutuu vaiheittain asunto- ja työpaikkarakentamisen tahdissa. Eteläportin alueelle voi sijoittua vähittäiskaupan suuryksiköitä. Yksiköiden koko tulee suhteuttaa keskuksen ja vaikutusalueen väestöpohjaan.



Lähikeskukset (PL)

Stabiilit lähikeskukset (Huhtasuo, Keltinmäki, Kortepohja, Lohikoski ja Säynätsalo) tarjoavat asukkaille päivittäistavarakaupan lähipalveluita julkisten lähipalveluiden yhteydessä. **Uusi lähikeskus** muodostuu Valkeamäen rakentuessa. Lähikeskukset ovat luonteeltaan lähipalvelukeskuksia ja niiden merkitys on paikallinen. Keskuksiin sijoittuu peruspalveluita (lähikauppa/kioski, yksittäisiä erikoisliikkeitä ja kaupallisia palveluja, julkisia palveluja). Kaupan yksiköt ovat alle 2000 k-m².

JYVÄSKYLÄ

uuden aallon kaupunki ~

Palveluverkkoyhteistyö Jyväskylässä

- Palveluverkkoyhteistyötä ”hajautetussa mallissa”
 - Kaupunkirakennelautakunta vastaa maankäytöstä, kaavoituksesta ja mm. KymppiR-maankäytön toteutusohjelman valmistelusta
 - Palveluverkosta vastaa ao. palvelusta vastaava lautakunta
 - Tilapalvelun johtokunta vastaa tiloista ja mm. tilojen investointiohjelman valmistelusta
- Tavoitteena palveluverkkojen hallinta siten, että maankäytön, joukkoliikenteen, tilojen ja tiloissa toimivien palvelusisältöjen ratkaisut ovat yhteisesti valmisteltuja ja perusteluja, päättää niistä sitten mikä tahansa tahansa

Palveluverkkoyhteistyön taustaa

- 1990-luvulla palveluverkko oli kielletty sana, aika suosi tapauskohtaista päätäntää
- 2000-luvulla tilanne muuttui: Muutostarvetta laukaisevana tekijänä olivat mm. talouden tasapainottamistarve > tilojen kautta johtamista
- Jättihaasteena tilainvestointien kasautumisen aiheuttama priorisointitarve kuntien yhdistymistilanteessa
- Jyväskylän kaupungissa selvitykset ovat olleet tilalähtöisiä, mitä on runsaasti kritisoitu, mutta se on ollut keino saada aikaan ja edistää palveluverkkojen systemaattista tarkastelua

Haasteena

- **Tarvepohjaisista ja tavoitteellisista 1980-luvun ”näin olisi kiva - palveluverkkosuunnitelmista” talouden realiteetit huomioon ottaviin ratkaisuihin ja verkon toimivuuteen**
- **Riittävä aikajänne**
- **Tonttutuotantoprosessin, palveluverkkoprosessien ja talousprosessin yhteensovittaminen**

Työkaluja

- Sote-Sivi-toimialojen palveluverkkoselvitykset (muutoksen työkaluja)
 - Koko kunnan aluetta koskevat palveluverkon perusselvitykset
 - Osa-aluetta tarkentavat palveluverkkoselvitykset
 - Ohjaavat tilojen investointiohjelmaa sekä palveluiden toimipistekohtaista sisällöntuotantoa ja resurssointia
- **KARSKISTI SANOEN KASVAVASTA KUNNASTA:** Jos kunnan maankäyttö ja tonttituotantoprosessi / rakentamisen mahdollistamisen prosessi ei ole hallinnassa, voi palveluverkkojen hallintayritykset unohtaa !!!
 - Jyväskylässä pääasiallisena työkaluna Kymppi^{iR}-ohjelma
- Kymppi^{iR}-ohjelmaan pohjautuva Viherpalveluohjelma

Jyväskylän kaupunkistrategian (2010) yhdyskuntarakennetta koskevat tavoitteet ja toimenpiteet

Teema 3. Eheä ja vetovoimainen yhdyskuntarakenne sekä ilmasto- ja ympäristömuutoksiin vastaaminen

Strategiset toimintalinjat ja tavoitteet

- 3.1. Tiiviin ja alueellisesti tasapainoisen yhdyskuntarakenteen turvaaminen
- 3.2. Ekologisen ja kestäväen kehityksen mukaisen toiminnan varmistaminen
- 3.3. Julkisten ulkotilojen ja viherrakenteen kohentaminen sekä tunnisterakennusten aikaansaaminen
- 3.4. Aluekeskusten kehittäminen ja maaseutumaisen asumisen suuntaaminen kyliin
- 3.5. Autoriippumattomuuden edistäminen
- 3.6. Energian säästäminen sekä vähäpäästöisen ja kotimaisen energiatuotannon edistäminen

Toimenpiteet ja kehityshankkeet

- Yleiskaavan uudistaminen ja täydennysrakentamiseen kannustaminen
- Hallitun kasvun edistäminen maankäytön toteuttamisohjelman (KymppiR) ja aktiivisen maanhankinnan avulla
- Joukkoliikenteen mahdollisuuksien parantaminen ja uusien asemakaava-alueiden saattaminen joukkoliikenteen piiriin
- Kylien maankäytön kehittäminen ja kyläkeskusten vahvistaminen kaavoituksella ja suunnittelutarveratkaisuilla
- Arkkitehtuuripoliittisen ohjelman uudistaminen
- Viherpoliittisen ohjelman tekeminen ja toteuttaminen

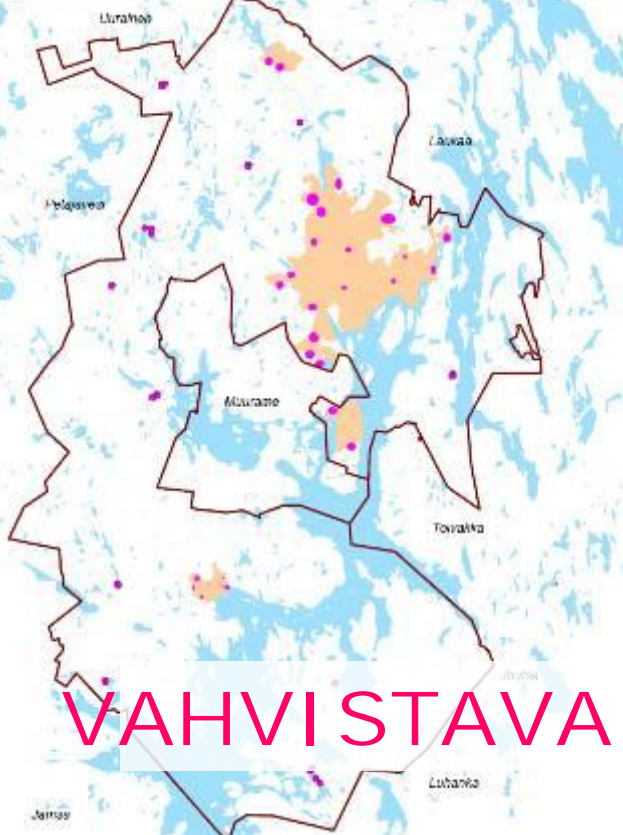
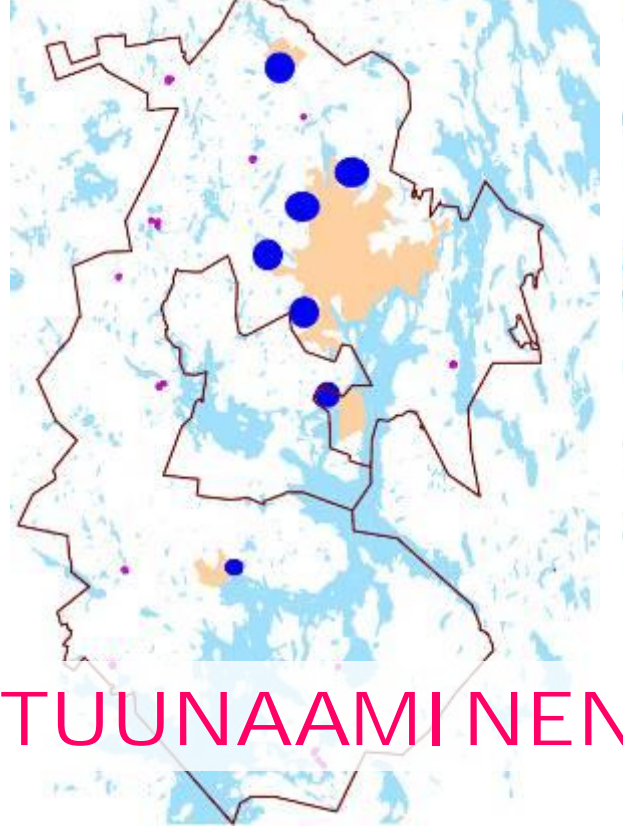
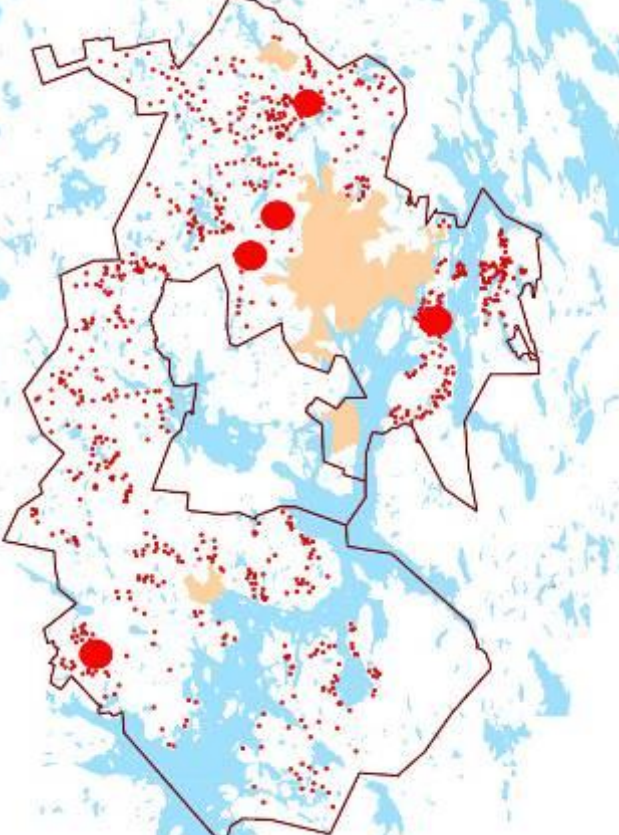
Kymppi^R-ohjelma

- Tonttituotannon määrällisten ja laadullisten tavoitteiden asettaminen, realistinen mitoitus
- Suhteuttaminen mm. kunnallistekniikan resursseihin
- Tavoitteita vastaava asunto-alueiden rakentamisen ajoitus kymmenen vuoden aikajänteellä (Jyväskylässä hallittavana noin 200 pienemmän ja suuremman alueen kokonaisuus)
- Kerran vuodessa luottamushenkilökäsittelyssä
- Tuottaa lähtötiedot alueellisiin väestöarvioihin
- Jatkuva hallintaprosessi

Kymppi^R - Maankäytön toteutusohjelma



- Varmistaa tonttien riittävyyden
- Kaupunkistrategiassa linjattu hallitun kasvun edistäminen!
- Tonttien ja palveluiden yhteensovittaminen
- Jatkuva "hallintaprosessi"
- Ohjelma kulkee kerran vuodessa luottamushenkilökäsittelyssä, jotta varmistetaan päätöksenteon ja valmistelutyön yhtenäinen suunta

Tuunausmalli?	Vahvistamismalli?	Läikyttämismalli?
 <p data-bbox="230 884 1435 948">VAHVISTAVA TUUNAAMINEN</p>		
<p data-bbox="237 1054 725 1126">Kaupunkirakenteen sisälle, laidoille ja kyläkeskuksiin</p>	<p data-bbox="848 1054 1397 1126">Kaupunkirakenteen laidoille laajentaen ja kylävyöhykkeille</p>	<p data-bbox="1464 1054 2013 1090">Kaupunkirakenteesta irralleen</p>

Vuoden 2009 ohjelma:
Miten kaupunkialueen maankäyttöä toteutetaan?
Arviointimallit

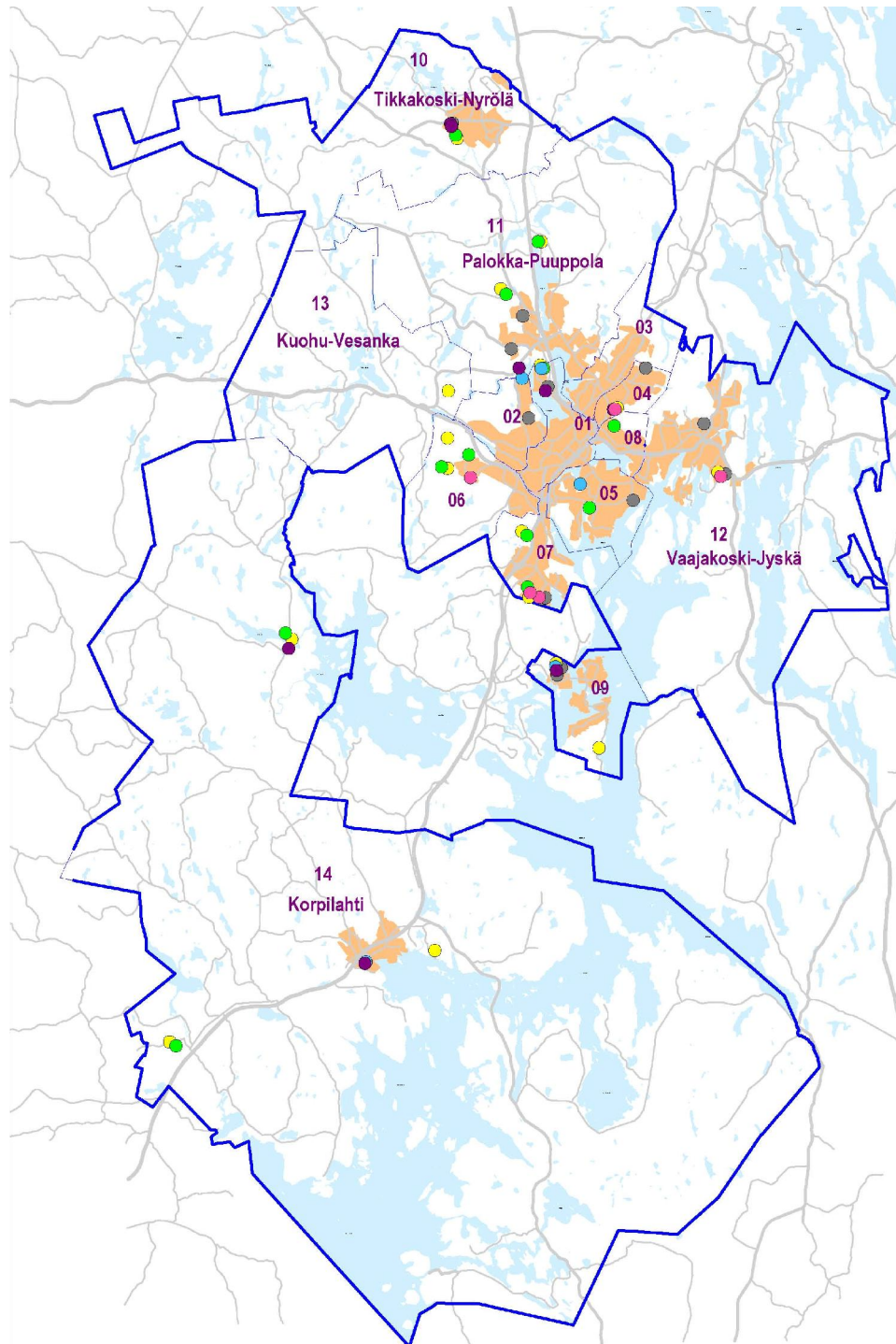
OMAKOTI TONTTI TARJONTA

Kaupungin tarjoamat AO-tontit

- Kaavallisesti varaudutaan kaupungin maille 400 AO-tontin jatkuvaan reserviin; tonttien menekkiä seurataan tiiviisti
- Rakentajien saataville tulee kaupungin tarjoamana 150-190 tonttia vuosittain
- Mikäli kaupungin tonttikysyntä kasvaa lähivuosina, voidaan tonttitarjontaa lisätä nopeuttamalla jonkun alueen tonttitarjontaa (mm. Sääkivuori).

Yksityisten tonttitarjonta

- Lisäksi on yksityistä tonttitarjontaa jo valmiilla alueilla ympäri kaupunkia (ks. edellinen dia)



Omakotitalon rakentaminen voi alkaa

- Vuonna 2011
- Vuonna 2012
- Vuonna 2013
- Vuosina 2014-2015
- Vuosina 2016-2020
- Vuonna 2010 tai sitä ennen
- Asemakaavoitettu alue vuonna 2010

JYVÄSKYLÄ
uuden aallon kaupunki

	Kaupungin maa	Yhteensä
Vuonna 2011	79 700	80 500
Jokivarsi II	7 000	7 000
Kaijanlammentien itäpuoli II	12 000	12 800
Kortepohjan keskusta, kokon	16 000	16 000
Tanhukaari	7 100	7 100
Huhtasuon keskusta, 1.vaihe	10 000	10 000
Kangasvuori, vaihe 1	4 500	4 500
Kangasvuorentien risteys	5 100	5 100
Keljonkankaan keskusta	18 000	18 000
Vuonna 2012	74 600	88 100
Kangasvuori, vaihe 2	4 500	4 500
Kivelänranta	25 000	25 000
Mankola II	7 600	7 600
Huhtasuon keskusta, 2.vaihe	2 000	14 000
Kolikkorinne	4 000	4 000
Varikon päiväkodin tontti	8 000	8 000
Palokunnanmäki I	5 000	5 000
Pölkintie	8 500	10 000
Vaajakosken keskusta, vaihe 1	10 000	10 000
Vuonna 2013	84 000	115 900
Palokunnanmäki II	10 000	10 000
Korteniitty B	8 000	8 000
Heinälampi III	12 400	12 400
Huhtalahti	0	10 000
Kuokkalan louhimo	21 300	21 300
Vaajakoskentie 9	3 000	3 000
Vaajakosken keskusta, vaihe 2	5 000	20 000
Väinölänranta	6 000	12 900
Äijälänranta I	18 300	18 300

Uusia alueita kerros- ja rivitaloille

Talonrakentamisen voi alkaa vuoden mukaan

	Kaupungin maa	Yhteensä
Vuonna 2014-15	121 100	188 500
Eteläportin ak-muutos	50 500	53 200
Äijälänranta II	0	27 500
Vaajakosken keskusta, vaihe 3	5 000	20 000
Mannisenmäki (kaikki)	30600	52800
Savulahti II, vaihe 1	25000	25000
Säynätsalon kouluranta	10000	10000
Korpilahden keskusta		
Vuonna 2016-20	405500	415000
Kauramäki	188500	198000
Valkeamäki	180000	180000
Lintukangas	12000	12000
Savulahti II, vaihe 2	25000	25000
Palokan keskusta		
Tikkakosken keskusta		
Korpilahden keskusta		

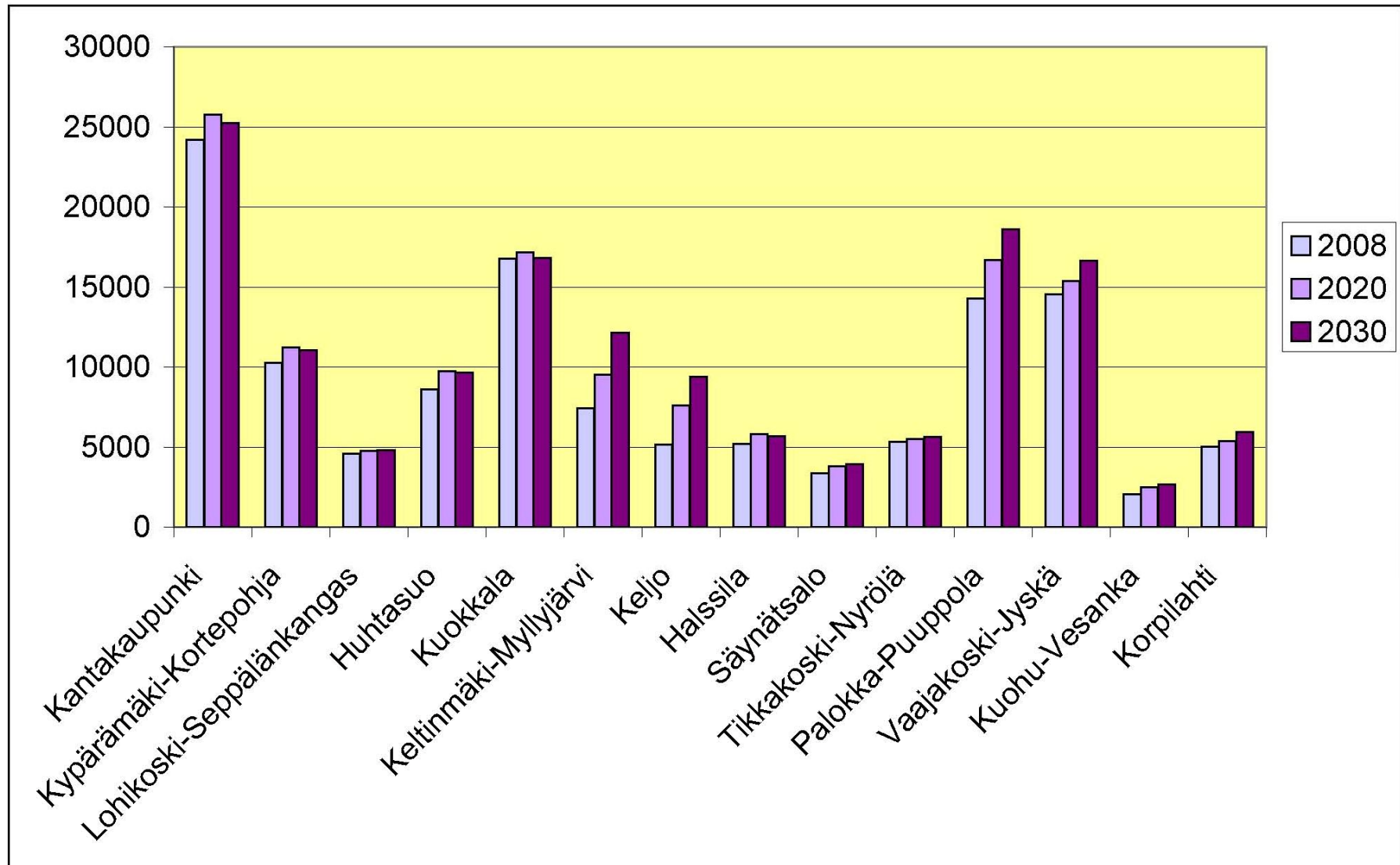
Keskimäärin vuodessa

Vuosina 2014-15 60 550 94 250

Vuosina 2016-20 81 100 83 000

Kymppi^R2010 Väestöarvioluonnos suuralueittain

Arvio täsmentyy touko- kesäkuussa 2010.



HISTORIAA...

KYMPPI^R-OHJELMAN PALVELUVERKKOTYÖRYHMÄN NIEMÄMINEN

(Asian valmistelija Leena Rossi, puhelin 625 088)

Eri palvelualueiden verkkotarkasteluja on tehty tai niitä on parhaillaan tekeillä. Toimialat vastaavat ylläpitämiensä palveluverkkojen kehittämisestä ja verkkojen muutoksista. Palveluverkkojen muutokset tulee kuitenkin synkronoida yhdyskuntarakenteen kokonaiskehitykseen kuten uusien alueiden rakentamiseen, kaavapäätöksiin ja kaupungin eri osissa jatkuvasti tapahtuviin väestömuutoksiin.

Palveluverkkoja koskevan yhteistoiminnan tulee olla jatkuvaa, sillä uusia alueita otetaan käyttöön, väestörakenteen muuttuvat ja kiinteistöjen korjaustarpeita ilmenee. Myös kuntien raja-alueiden palveluyhteistyö vaatii valmistelua. Vakiintunut verkosto hoitaa asiat tehokkaammin kuin mihin tapauskohtaisesti aloitettavalla yhteistyöllä päästään.

Kymppi^R-ohjelma on Jyväskylän yhdyskuntatoimessa käyttöön otettu menettely yhdyskuntarakentamisen prosessin jatkuvaksi ohjaamiseksi. Ohjelman tavoitteena on varmistaa tonttitarjonnan määrä ja monipuolisuus ja suhteuttaa rakentamisen ohjelmointi muun muassa asumisen lähipalveluverkkoihin. Yläindeksi "R" viittaa rakentamiseen ja kymppi kuvaa kymmenen vuoden aikajännettä, jota vuosittain laadittava ja päivittyvä ohjelma käsittelee. Ohjelman valmistelun tukemiseksi on laadittu valmistelun organisaatiokuvaus ja ohjelmatyön ns. vuosikello, jonka osa palveluverkkotyöryhmä on.

Kymppi^R-ohjelman palveluverkkotyöryhmän tehtävänä on

- valmistella ja perustella vuosittain asumisen lähipalveluiden verkkoja koskevat muutokset niin sanotun vuosikellon mukaan osana yhdyskuntarakentamisen ohjelmointia; valmisteluaineisto kootaan ja tiivistetään osaksi Kymppi^R-ohjelmaa,
- tuottaa tarvittaessa palveluverkkojen nykytilannetta ja muutostarpeita koskevia selvityksiä, erityisesti silloin kun ne koskettavat useampia toimialoja,
- synkronoida palvelupisteiden korjaus-, lisärakentamis- ja lopettamistarpeet yhdyskuntarakentamisen ohjelmointiin.

Kaupunginjohtaja Markku Anderssonin nimeämä palveluverkkoryhmä 2005

•Toimialat vastaavat palveluverkkojen muutoksista ja verkkojen kehittämisestä

•Palveluverkkojen muutokset tulee synkronoida yhdyskuntarakenteen kokonaiskehitykseen kuten uusien asuntoalueiden rakentamiseen

Palveluverkkotyöryhmään nimettiin keskeiset tahot/myöhemmin täydennettiin/myöhemmin supistettiin

- Kaavoitus/Kymppi^R
- Päivähoito
- Opetus
- Tilapalvelu
- Kulttuuri
- Liikuntatoimi
- Avoterveydenhuolto
- Vanhuspalvelut
- Ydintahot/nykyinen kokoonpano

Liikenneasiantuntemus/joukkoliikennepalvelut ei ole mukana palveluryhmässä; muuten on kiinteää yhteistyötä

Palveluverkkoselvitysten pääpiirteitä

- **Selvityksiä tehty palvelualakohtaisesti**
- **Lähiväestöpohjariippuvaiset palvelut**
 - **Alakoulut, päiväkodit, päiväkotikoulut**
 - **Tiivis kytkentä Kymppi^R-ohjelmointiin**
 - **Säännöllinen, jatkuva valmistelu
(kaavoitus+tilapalvelu+opetustoimi+päivähoito)**
 - **Paikkatietoteknologia apuna**
- **Lähiväestöpohjariippumattomat palvelut, menetelmä vaihtelee**
 - **Lukiot, Kirjastot, Nuoriso-, Terveyspalvelut jne...**

Palveluverkkoselvityksen etenemisen runko

- Nykyisen palveluverkon mallintaminen
- Kysynnän kehityksen mallintaminen kaupungin suuralueilla
 - Väestöpohjan määrän ja ikärakenteen muutokset
- Karttatarkastelut (toimipisteiden sijainti ja saavutettavuus, nykyinen ja tuleva kaupunkirakenne, joukkoliikennereitit)
- Palveluverkon muutostarpeiden tilallinen ja taloudellinen mallintaminen (investointipainotteisuus); VAIHTOEHDOT
- Palveluverkon muutosten kuvaaminen kartalle ja aikajanelle
- Pohja jatkotäsmennyksille

Palveluverkkoselvityksen eteneminen II

- Inventoidaan toimipisteet ja niiden palvelusisältö, tilojen kunto, ”kapasiteetti” kuten oppilasmaat, hoitomaat, tilakustannus
- Ikärakenteen kehitykseen ja siitä johdettavaan palvelutarvearvioon vastaamisen vaihtoehtoiset mallit kymmenen vuoden aikajänteellä
- Esim. koulupolut eri suuralueilla (missä käydään alakoulu ja mihin mennään yläkouluun)
- Esim. tavoitteena tarjota päiväkotipaikka 42%:lle alle kouluikäisistä (tutkittu palveluiden käyttöä suhteessa ikäluokkiin eri alueilla)
- Selvitetään, kohtaavatko tarjonta ja kysyntä -käyrät toisensa kymmenen vuoden aikajänteellä
 - Vastaako toimipisteiden kapasiteetti kysyntää, aiheutuuko tarvetta muutoksiin: kapasiteetin kasvattamista, purkua tai siirtotarvetta suuralueen sisällä

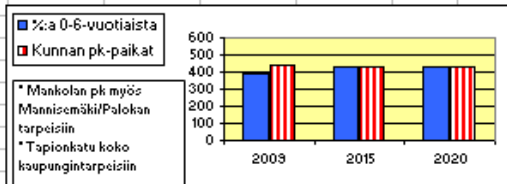
Palveluverkkoselvityksen eteneminen III

- **Alustavat tilamallinnukset: mitä, mihin, milloin**
 - Laajennukset / uudet hankkeet / lakkautukset
 - Millä ”palvelu/tilakonseptilla” kysyntään vastataan (uusi päiväkotikoulu, olemassa olevan päiväkodin laajennus, uusi päiväkotikoulu, alakoulu)
 - Toimipisteiden lakkauttamisen ajankohdan ja uudis-, korjaus- ja laajennushankkeiden tsuumaus kartalle ja aikajanelle (”palveluiden hautausmaakartat”)
- ”Leijuvat kohteet muistiin” = tunnistettu tarve uudelle hankkeelle, mutta sen tarkempaa kokoa, ajoitusta tai tarkkaa sijaintia ei pystytä vielä määrittelemään

Missä ne lähtötiedot oikein ovat - Esimerkki

- Työkaluna yhteisessä dokumentinhallintajärjestelmässä oleva ajantasainen ”päiväkoti- ja kouluverkkoselvitys”
- Excel-taulukko, jossa suuraluekohtainen tietous omilla sivuillaan
 - Väestönkehitysarvio
 - Toimipisteluettelo ja niiden kapasiteetti
 - Olemassa olevat, tulevat ja lakkaavat toimipisteet
 - Yhteenlaskettu kapasiteetti
 - Johtopäätösosio
- Työskentely ja keskustelu taulukon äärellä, asiat muistiin ja välitehtävät seuraavaa tapaamista varten
- Ks. kuva seuraavalla sivulla

	A	B	D	E	F	G	H	I	J	K	L	M	N	O	P	Q
1		01 Kantakaupungin suuralue														
2																
3																
4			2009	2015	2020											
5		0-6-vuotiaat	977	1070	1080											
6	40	%:a 0-6-vuotiaista	391	428	432											
7		Kunnan pk-paikat	442	434	434											
8		Yksityiset pk-paikat	326	296	296											
9		Kunnan ja yks pk-paikat	768	730	730											
10		Lisätarve (kunnan)	-51	-6	-2											
11																
18		Nisula	66	66	66	4	4	4	4	Integroitu pienryhmä (12 hp käytössä; tilat 21 lapselle)						
19		Päivärinne	75	75	75	4	4	4	4	Uusi päiväkotit 1.8.2010						
20		Tapioila	104	96	96	5	5	5	5	Vuorohoitopäiväkotina max 104; palvelee koko kaupunkia,						
21		Mäkitorppa	0	0	0	0	0	0	0	Ryhmäperhepäivähoito, ei lupia, loppuneet 2010.						
22		Yliopistonkatu	0							Ryhmäperhepäivähoito, tilapäinen, loppunut 2009						
23		Yksityiset:														
24		Jyvään lastentarha	35	35	35											
25		Katolisten sisarten	40	40	40											
26		K-S englantilainen	30													
27		Pk. Iltatähti	20	20	20											
28		Pk. Majakkasaari	42	42	42					Mannila						
29		Pk. Arkki-Parkki	40	40	40											
30		Pk. Lammastarha	35	35	35											
31		Pk. Sateenkaari	52	52	52					Kaupungin tilat; kilpailutettu						
32		Tähtitarha, Steinerpk	20	20	20											
33		Pikku-Parkki, ryhmis	12	12	12											
34																
35																
36		Yhteensä (kunnan)	442	434	434	23	23	23	23							
37		Yhteensä (yksityisen)	326	296	296											
38			442	434	434	23	23	23	23							
39		Johtopäätökset/ Päivähoito														
40		Tapioilan päiväkodin paikkamäärää ei voida huomioida kokonaisuudessaan tarvearviossa, koska palvelee vuoropäiväkotina laajaa aluetta. Keskustan alueella ei ole kotona hoitavia perhepäivähoitajia. Keskustan päiväkodit tasaavat muiden alueiden tarpeita ja huippuja(Lohikoski 2rh 2010-2013, Halsilla 1rh 2010-2015, Keljo 2rh uuden 2012 pkn rakentamiseen saakka, mahd. Vesanka). Yksityiset päiväkodit palvelevat myös muita kuntia. Osa Mannilan lapsista (2rh) ohjataan Mannisenmäen päiväkottiin 2011 jälkeen. Mannilassa iso yksityinen päiväkotit.Päivärinteen päiväkotit valmistuu Puistokoulun yhteyteen 2010 ja vanhasta Päivärinteen pk:sta luovutaan.														
41																
42		X) vuonna 2010 syksyn oppilasmäärät ja vuosina 2015 ja 2020 teoreettiset mahtumisluvut/oppilaspaikat														
43																
44			2010	2015	2020											
45		7-12-vuotiaat	600	670	680											
46		x) Oppilaspaikat; 1-6	774	914	964											
47		13-15-vuotiaat	360	350	380											
48		x) Oppilaspaikat; 7-9		975	975											
49		Oppilaspaikat yhteensä	774	1889	1939											
50		Lisätarve; 1-6-	-174	-244	-284											
51																
52		Toimipisteet	x) Oppilaspaikat			Porrit				Huomioita						
53			2010	2015	2020	9	10	15	20							
54																
55																
56		Puistokoulu	170	264	264	9										
57		Normaalikoulu 1-6 lkt	375	375	375	18										
58		Kristillinen koulu 1-6	114	150	200	6										
59		Steinerkoulu 1-6	115	125	125	6										
60		Luokat 7-9														
61		Viitaniemi	500	500	500	23				Yläkouluun oppilaita tulee lisäksi Lohikoskelta						



Päiväkoti- ja koulupaikkojen kapasiteetin riittävyys

Kaupungin omassa dokumentinhallintajärjestelmässä yhteisesti työstettävä päiväkotit- ja kouluverkkoselvitys/ Excel-tiedosto

Suuralueittainen tarkastelu: Väestöennuste

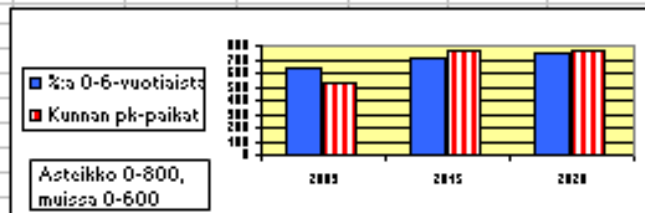
Toimipisteet ja niiden hoito-/oppilaspaikat

Voidaan vertailla väestöennusteisiin, syntykö ja milloin lisätarvetta?

Minkälaisia hankkeita, milloin tulisi toteuttaa ja minne?

Ja päinvastoin: Syntykö tarvetta lakkauttaa toimipisteitä?

	A	B	C	D	E	F	G	H	I	J	K	L	M	N	O	P	Q
1		11 Palokka-Puuppolan alue															
2				2009	2015	2020											
3				2009	2015	2020											
4				1607	1760	1860											
5				643	704	744											
6				531	765	765											
7				93	175	175											
8				524	590	590											
9				112	-61	-21											
10																	
11																	
12				Päivähoitopaikat		Ryhmä				Huomioita							
13				2010	2015	2020	09	10	15	20							
14				42	0	0	2	2	0	0	+13 paikkainen esiopetusryhmä OSA-AIK. EI LASK. EI						
15				0	75	75	0	0	4	4	Valmis v 2014						
16				120	120	120	4	7	7	7	Intergeoitu pienryhmä. Laajennukseen kerho+ avoin pk						
17				0	0	0	2	0	0	0	Tilapäinen tila, mahd. luovutaan, väistötilana 2010						
18				54	54	54	3	3	3	3							
19				0	0	0	0	0	0	0	13 paikkainen esiopetusryhmä OSA-AIK. EI LASK. EI MUUTETTAVISSA KOKOPÄIVÄRYHMÄKSI!						
20				54	54	54	3	3	3	3							
21				75	75	75	4	4	4	4	Rakennuksessa vanhus- ja kehitysvammapalveluita						
22				45	54	54	2	3	3	3	Vuokrasopimus, tilapäinen lupa						
23				21	0	0	1	1	0	0	Kerrostalon alakerrassa						
24				33	33	33	2	2	2	2	2009: tilapäinen saliryhmä						
25				0	0	0	2	0	0	0	Urheilukoululla väliaikainen? Jatketaan väistöpäiväkotina?						
26				0	0	0	0	0	0	0	13 paikkainen esiopetusryhmä OSA-AIK. EI LASK. EI MUUTETTAVISSA KOKOPÄIVÄRYHMÄKSI!						
27				0	0	0	0	0	0	0	21 paikkaa? Onko loppunut v 2009?						
28				87	87	87	0	5	5	5							
29					96	96	0	5	5	5	valmis 2014. 2 ryhmää Heinälampi-Lohikosken tarpeisiin.						
30				0	117	117	0	0	6	6	valmis 2012. SIS 33 paikka/2 ryhmää Mannilan tarpeisiin. V 2012						
31					0	0	0	0	0	0	Tarvitaanko pieni päiväkotit lähellä v 2020						
32				0	0	0	0	0	0	0	13 paikkainen esiopetusryhmä OSA-AIK. EI LASK. EI MUUTETTAVISSA KOKOPÄIVÄRYHMÄKSI!						
33																	
34																	
35				21	21	21	1	1	1	1							
36				25	25	25	1	1	1	1							
37				0	42	42	0	2	2	2	Aloittaa 2009 alussa						
38				0	40	40	0	2	2	2							
39				47	47	47											
40																	
41				531	765	765	25	30	42	42							
42				93	175	175	2	6	6	6							
43				531	765	765	25	30	42	42							
44				Joktopäätökset/ Päivähoito													
45				Alueella paljon työssäkäyviä perheitä, kunnallisten paikkojen kysyntä suurta. Päiväkotipaikkatarve on laskettu 41 %:n mukaan. Laskelmassa on huomioitu 4 ryhmää kaupungin tarpeisiin (2 rh Tyypissä ja 2 rh Mannisenmäkeen, yht. 74 paikkaa, joten alueelle jää n. 50 paikan vajaus. Palokka-Puuppolan alueella on useita pieniä ja tilapäisiä toimipisteitä, joista luovutaan rakentamalla Pappilavuoren päiväkotit ja laajentamalla Haukkamäen päiväkotit. Mannisenmäkeen uusi päiväkotit pääosin uuden asuinalueen tarpeisiin (8rh/141 paikkaa). Tyypissä alueen uusi päiväkotit (6rh/108 paikkaa). Rippalanmäen ja Haukka-lan asuinalueiden kasvussa selvitetään uuden päiväkodin rakentamistarvetta.													



Yhdyskuntatekniikan kustannustiedot ”aluelomakkeilla” yhteisessä dokumentinhallintajärjestelmässä

Asiakirjat - etusivu Tervetuloa, Rossi Leena | Oma sivusto | Omat linkit

AATU Aluelomakkeet Kaikki sivustot Tarkennettu haku

Asiakirjat - etusivu | Haku | Kaupungin yhteiset | Konsernihallinto | Konsernipalvelut | Sivistyspalvelut | Sosiaali- ja terveystieteiden palvelut | **Kaupunkirakennepalvelut** | Muut

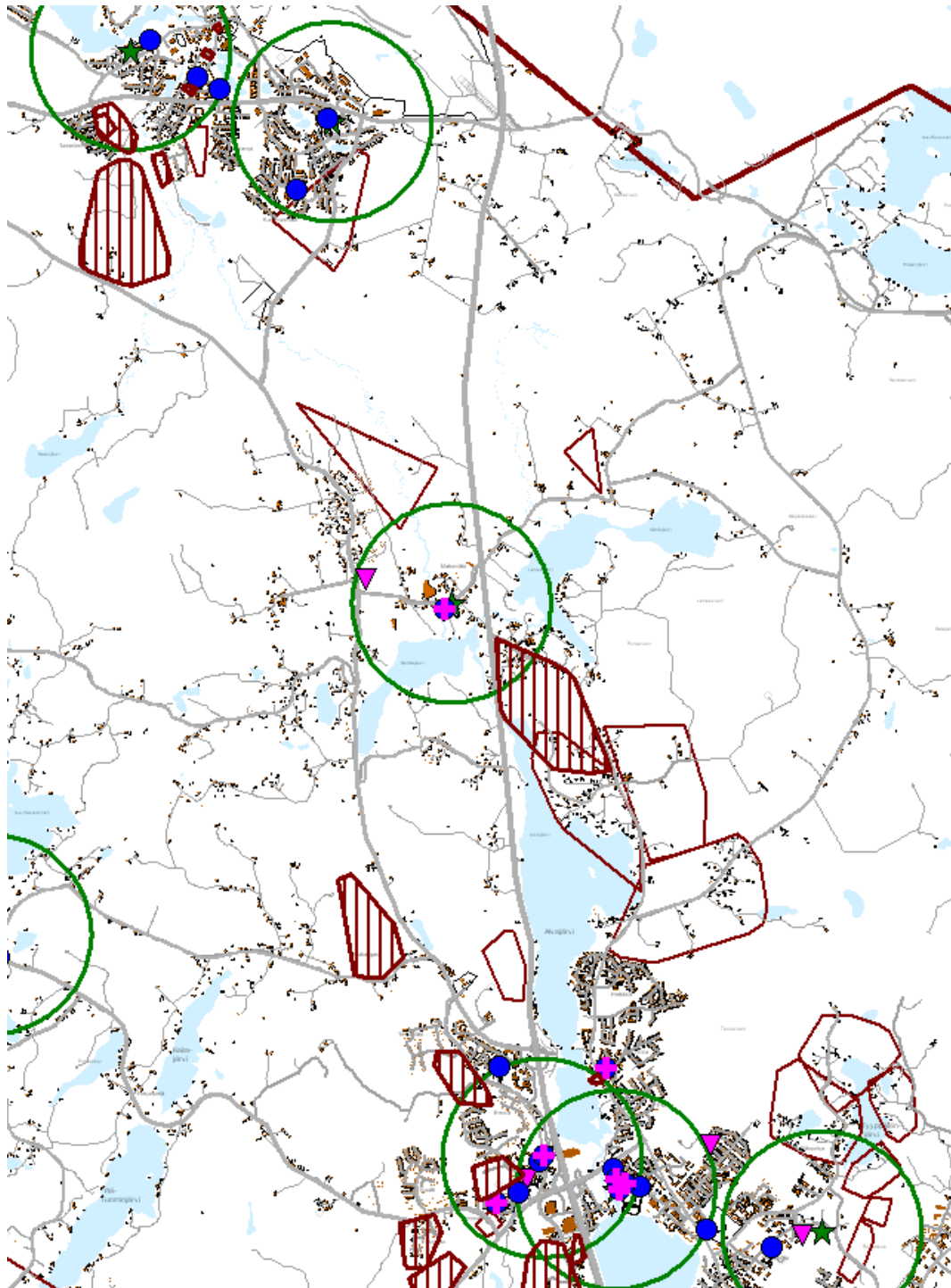
Asiakirjat - etusivu > Kaupunkirakennepalvelut > Kaupunkirakennepalvelujen yhteiset > Ohjelmat > Kymppi-ohjelmat > Aluelomakkeet > aluelomakkeet

aluelomakkeet

Uusi | Lataa palvelimeen | Toiminnot | 101 - 135 | Näytä: **Asiakirjat**

Laji	Nimi↓	Asiakirjan nimi	Muokattu	Asiakirjalaji	Asiakirjan kirjoittaja	Asiakirjan tila	Uloskuittaja
	kaakkolampi_II	toteutuneet	27.12.2007 19:22	lomake	Mika Koliseva	Keskeneräinen	
	jokivarsi	katuyleissuunnitelma	3.1.2008 9:13	lomake	Mika Koliseva		
	janakka	mlk_sopimusalue	29.4.2008 8:17	lomake	Rossi, Leena	Keskeneräinen	
	innoroad_park	yk_laskenta	2.3.2010 13:50	lomake	Mika Koliseva		
	huhtasuon_keskusta	yleiskaavalaskenta	27.12.2007 19:22	lomake	Mika Koliseva		
	huhtalahti	katuyleissuunnitelma	27.12.2007 19:22	lomake	Mika Koliseva		
	huhta_makela_2009	yk_laskenta	1.3.2010 10:50	lomake	Mika Koliseva		
	huhta_makela_2000	yk_laskenta	1.3.2010 14:37	lomake	Mika Koliseva		
	hoitajantie	katuyleissuunnitelma	9.7.2008 11:58	lomake	Mika Koliseva		
	heinalampi_III	yleiskaavalaskenta	27.12.2007 19:22	lomake	Mika Koliseva		
	heinkatu3	yleiskaavalaskenta	27.12.2007 19:22	lomake	Mika Koliseva		
	haukkalanranta_C	katuyleissuunnitelma	27.12.2007 19:22	lomake	Mika Koliseva		
	haukkalanranta_B	katuyleissuunnitelma	27.12.2007 19:22	lomake	Mika Koliseva		
	haukkalanranta_A	toteutuneet	12.5.2009 15:37	lomake	Mika Koliseva		
	Halssilanrinne	yleiskaavalaskenta	27.12.2007 19:22	lomake	Mika Koliseva		
	halssilanmaki	katuyleissuunnitelma	27.12.2007 19:22	lomake	Mika Koliseva		
	haikka	yleissuunnitelma	8.6.2009 11:14	lomake	Mika Koliseva	Keskeneräinen	

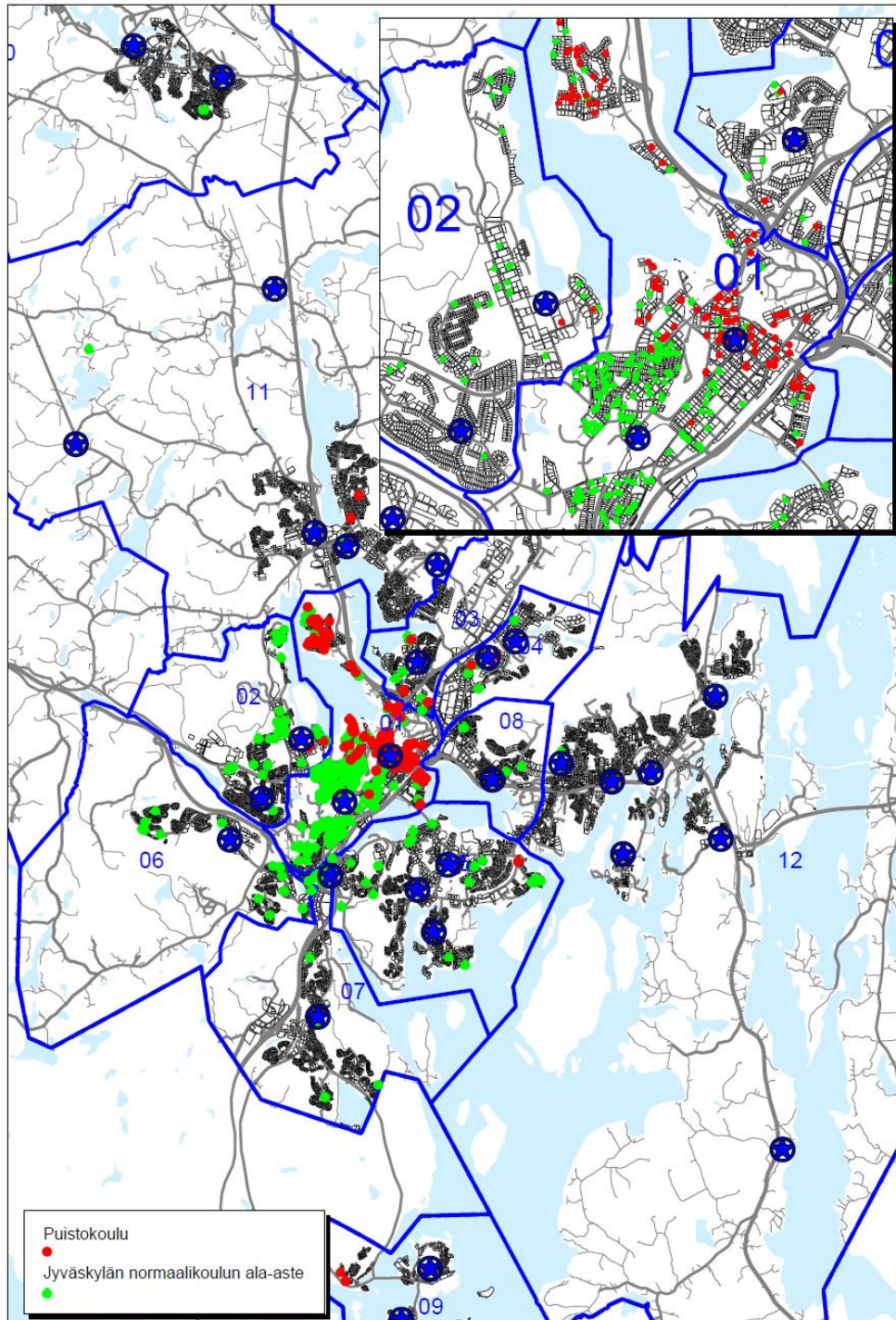
Eräitä esimerkkejä tuotoksista

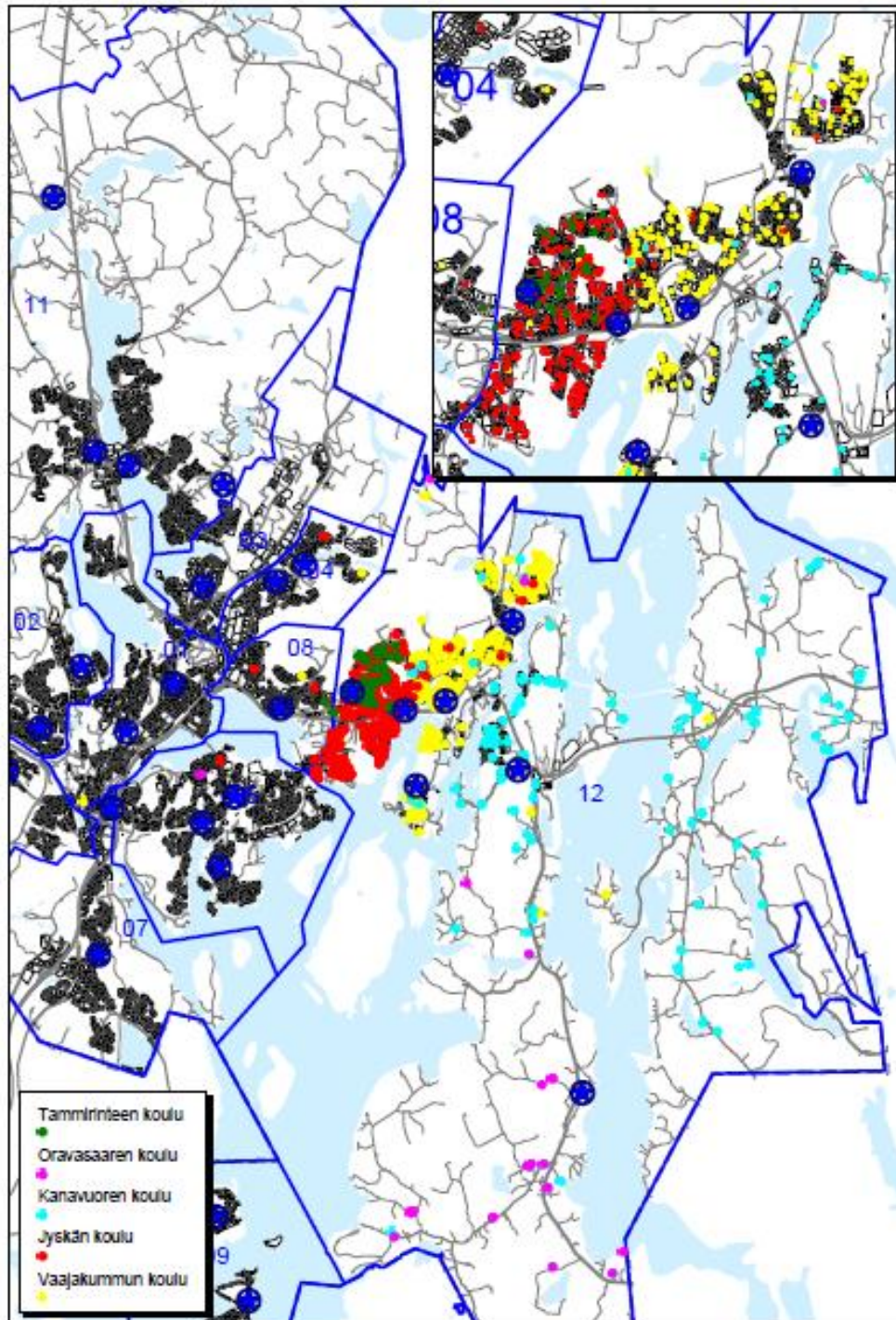


Esimerkki
palveluverkkotyöryhmän
kokouksessa esillä olleesta
kartasta, jolla on
havainnollistettu nykyisiä
palvelutoimipisteitä ja tulevien
asuinalueiden sijaintia

Alakoulujen ”oppilaskertymän” havainnollistaminen

Esimerkki: Keskusta



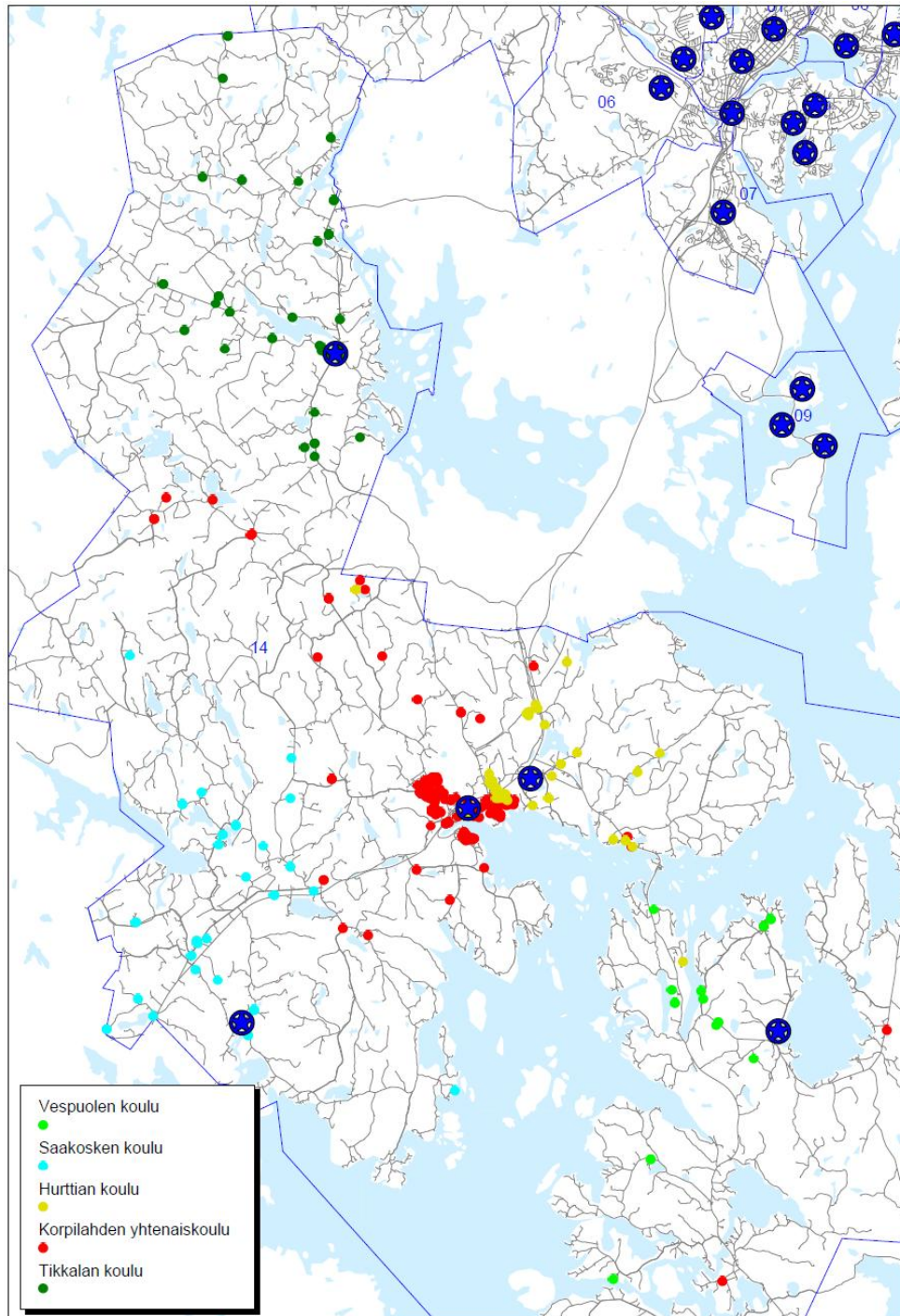


Case Kanavuoren päiväkotikoulu (kartalla turkoosi)

- Koulu tyhjennetty n. 3 vuotta sitten kosteusvaurioiden takia, oppilaat käyvät koulua Vaajakosken keskustassa
- Uudishanke n. 5 miljoonaa €
- Vaajakosken kouluissa varauduttu tulevaan kasvuun, tilaa on, kuljetusoppilaita joka tapauksessa
- Palveluverkkoryhmä esitti päiväkotikoulun uudishankkeen toteutuksen siirtämistä n. vuoteen 2017
- Pallottelu käynnissä

Alakoulujen ”oppilaskertymän” havainnollistaminen

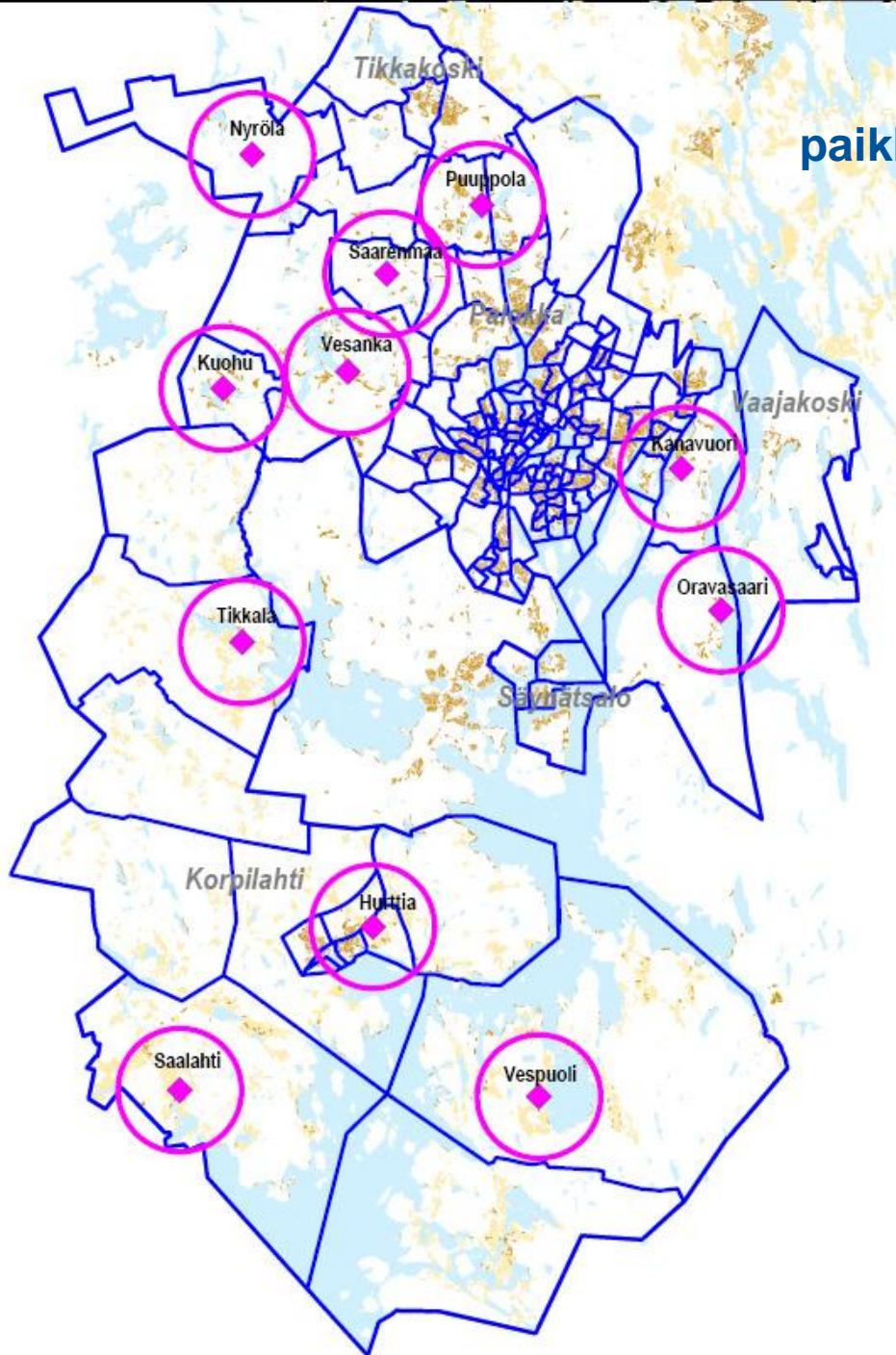
Esimerkki Korpilahti



Kyläkouluselvitys

Selvitettiin ja kuvattiin paikkatietoanalysein seuraavia tekijöitä

> Tuloksena kyläkoulukriteerit



Koulun sijoittuminen
Koulun lähiympäristö
Muu toiminta (koulu-)kiinteistössä
Koulukuljetusoppilaat/ Oppilasmäärä
Oppilaat, jotka eivät tarvitse koulukuljetusta
3 kilometrin säteellä koulusta asui 08/2009
Ikäluokka keskimäärin/0-12-vuotiaat
0-6-vuotiaat
7-12-vuotiaat
Laajemmalla alueella asui 31.12.2008 (sisältää myös em 3 kilometrin säteellä asuvat)
Laajemman alueen sisältämä pienalue/-eet
Ikäluokka keskimäärin/0-12-vuotiaat
0-6-vuotiaat
7-12-vuotiaat
Maankäyttö ja arvio 7-12-vuotiaiden määrän kehittymisestä
NYKYTILANNE: uusia omakotitalon rakennuspaikkoja (maaseutualueen uudet rakennuspaikat toteutuvat pitkän ajan kuluessa)
KAAVA-AIKOMUKSET: uusia omakotitalojen rakennuspaikkoja
ARVIO 7-12-vuotiaiden määrän kehityksestä 3 kilometrin säteellä koulukiinteistöstä
Laajemman alueen västöennuste vuodelle 2020
Ikäluokka keskimäärin/0-12-vuotiaat
0-6-vuotiaat
7-12-vuotiaat
Koulukiinteistön kunto
Kustannukset lasta kohden

Kyläkoulukriteerit

Päätös Sivistyslautakunta 15.12.2009 hyväksyy Jyväskylän koulujen oppilasmääräkriteeriksi 1.1.2010 lukien seuraavaa: **Vähimmäisoppilasmäärä on 30 oppilasta (ESITYS oli 40 oppilasta), joka käynnistää koulun säilymisedellytyksiä tarkastelevan prosessin, jossa** arvioidaan mm. koulujen kuljetusoppilaiden määrä, alueellinen oppilasmääräkehitys ja oppilasvirrat, tulossa olevat alueen investointihankkeet sekä varhaiskasvatuksen, päivähoidon ja perusopetuksen palvelurakenteiden mahdolliset uudet ratkaisut. **Tarkastelu tehdään kahden vuoden välein, ensimmäinen arviointi suoritetaan 1.1.2012.** Välivuosina lautakunnalle raportoidaan tilanteesta.

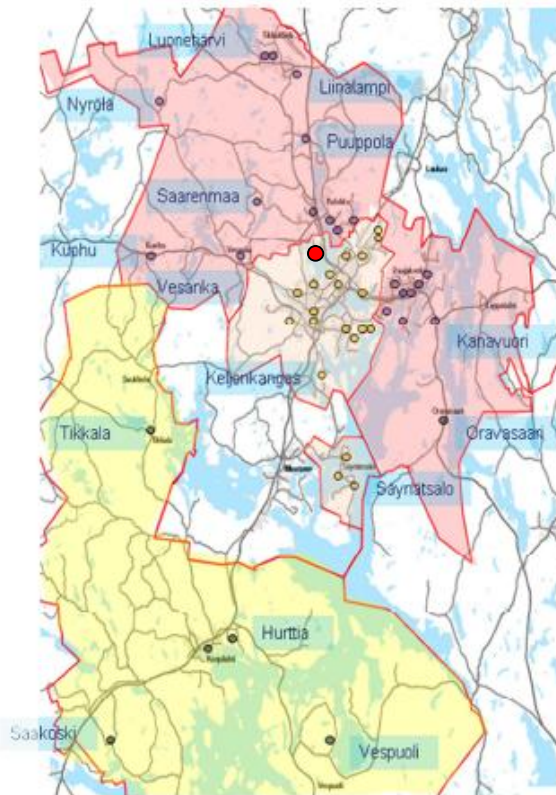
Hanke:
Uuden Jyväskylän peruskoulu- ja lukioverkko

LOPPURAPORTTI 29.8.2008

Selvitys laadittu kuntien yhdistymispäätösten jälkeen ennen varsinaista yhdistymistä

Peruskouluverkon suunnittelun lähtötilanne
Koulujen sijainti ja nykyinen kuntajako

Kartassa punaisella pohjalla olevat merkit ovat Jyväskylän maalaiskunnan kouluja, vaalealla pohjalla olevat keltaiset merkit ovat Jyväskylän kaupungin kouluja ja keltaisella pohjalla olevat merkit ovat Korpilahden kunnan kouluja.



Esitys uudeksi peruskouluverkoksi perusteluna alueittaiset tarkastelut/koulupolut/oppilasennusteet

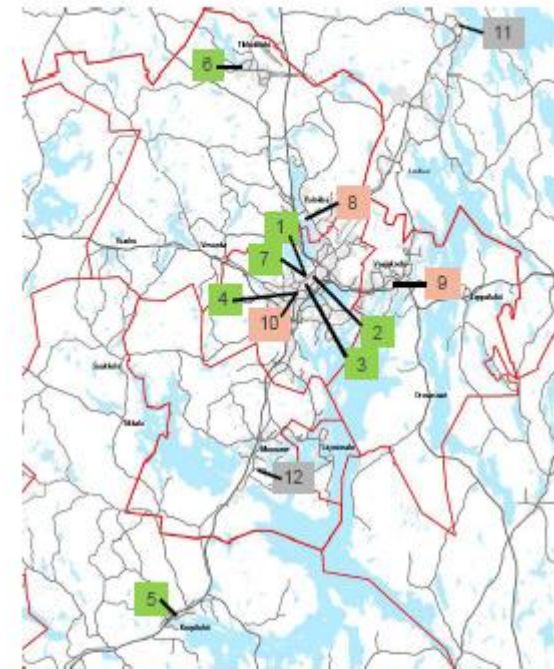
Tuloksena mittava peruskorjaus- ja investointitarve

Alla yksi konkreettinen esitys:

- Mankolan entisen emäntäkoulun kiinteistön ottaminen/muuttaminen/peruskorjaaminen perusopetuksen käyttöön (kuntaliitossopimus/tilat käyttöön)

Lukioverkon toimipisteiden sijainti

Alla on kuvattu säilyvät, poistuvat ja uudet toimipisteet.



Esisetyt lukion toimipisteet	
1 Cygnaeus-lukio	540
2 Lyseo	768
3 Normaalkoulun lukio	252
4 Stelner-lukio	54
5 Korpilahden lukio	99
6 Tikkakosken lukio	192
7 "Keskustan kolmas lukio"	693
Yhteensä	2608

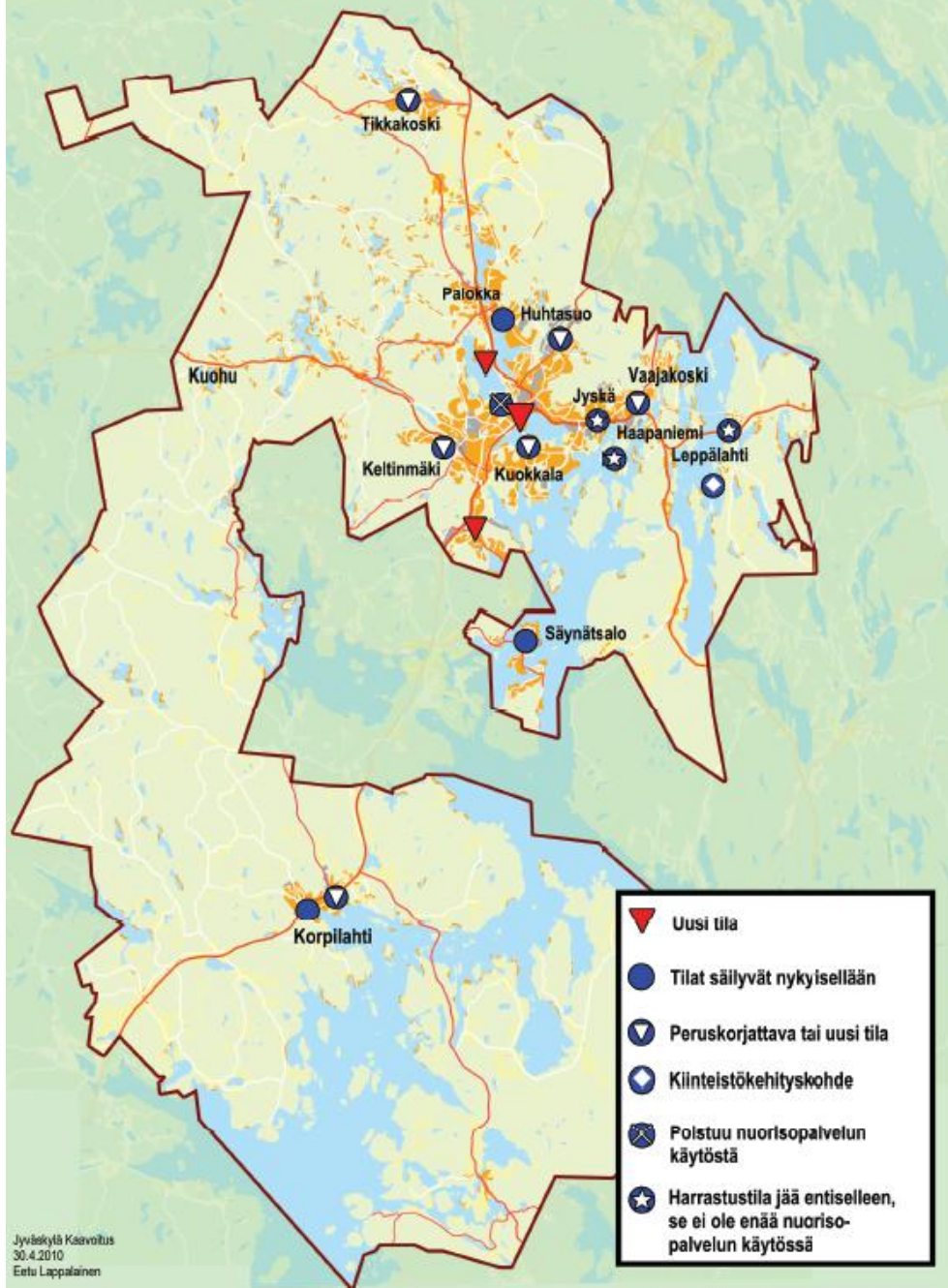
Poistuvat lukion toimipisteet	
8 Paikolan lukio	
9 Vaajakosken lukio	
10 Volonmaan lukio	

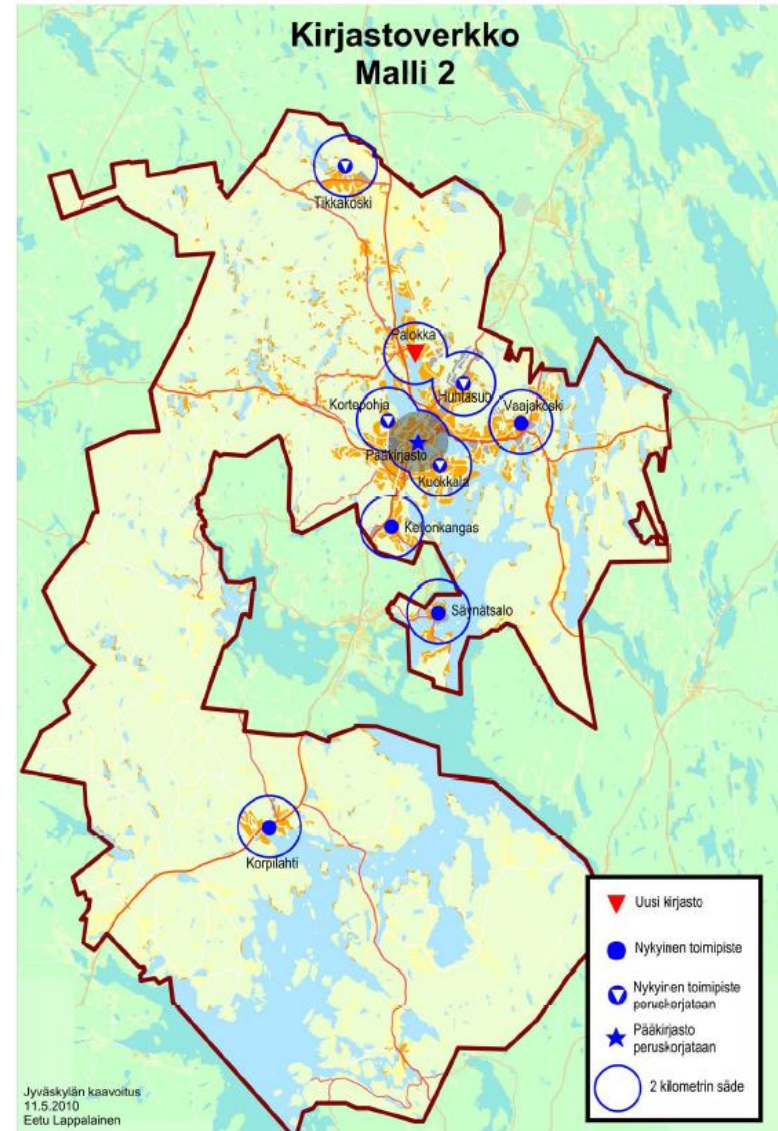
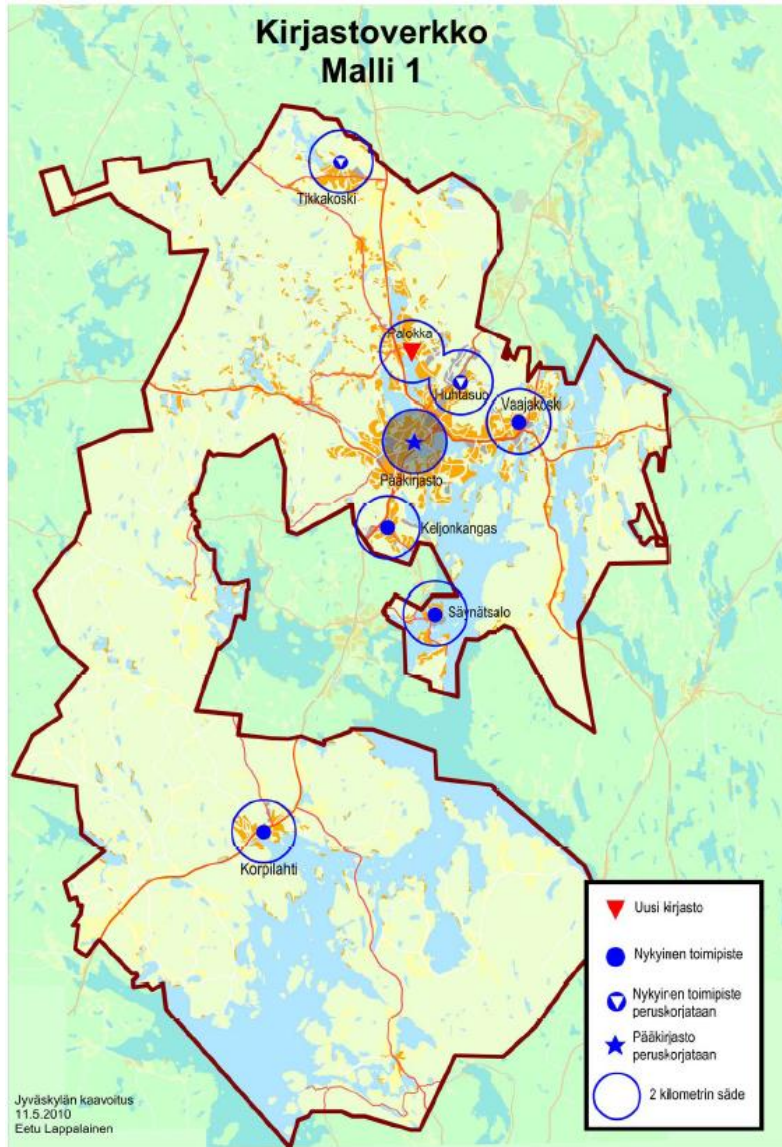
Ympäristökuntien lukiot	
11 Laukaan lukio	220
12 Muuramen lukio	200

SISÄLLYSLUETTELO

1	JOHDANTO JA YHTEENVETO.....	3
1.1	Johdanto.....	3
1.2	Yhteenveto.....	4
2	PÄIVÄKOTIVERKON TAVOITTEET JA MITOITUSARVOT	5
2.1	Tavoitteet päiväkotiverkon suunnittelulle.....	5
2.2	Väestön kehitys.....	6
2.3	Maankäyttö ja kaavoitus.....	7
3	PÄIVÄKOTIVERKON SUUNNITTELUN LÄHTÖTILANNE	8
3.1	Päivähoidon perustehtävä.....	8
3.2	Kuntajakosopimuksen painopistealueet.....	8
3.3	Päivähoidon palvelurakenne.....	9
3.4	Tilojen kehittämistarpeet	12
3.5	Vaihtoehtoinen tilahankinta	13
4	ESITYS UUDESTA PÄIVÄKOTIVERKOSTA	14
4.1	Esitykset kehittämistarpeista alueittain	14
4.1.1	Kantakaupungin alue.....	14
4.1.2	Kypärämäki- Kortepohjan alue.....	15
4.1.3	Lohikosken alue	15
4.1.4	Huhtasuon alue.....	16
4.1.5	Kuokkalan alue.....	17
4.1.6	Keltinmäki-Myllyjärven alue	17
4.1.7	Keljon alue	18
4.1.8	Halssilan alue.....	19
4.1.9	Säynätsalon alue.....	19
4.1.10	Tikkakoski-Nyrölään alue	20
4.1.11	Palokka-Puuppolan alue.....	21
4.1.12	Vaajakoski-Jyskän alue.....	22
4.1.13	Kuohu-Vesangan alue.....	23
4.1.14	Korpilahden alue	23
4.1.15	Uusi alue.....	24
4.2	Hallinnon ja palveluiden järjestämissopimuksessa mainitut raja-alueet	24
4.3	Uusi Jyväskylä yhteensä	26
5	PÄIVÄKOTIHANKEINVESTOINNIT VUOSINA 2009-2020	26
5.1	Investointikustannusten laskentaperusteet	26
5.2	Käynnissä olevat hankkeet	27
5.3	Investointitarve vuosina 2009-2013	27
5.4	Investointitarve vuosina 2014-2020	28

Nuorisopalvelujen nykyiset tilat ja esitys vuoteen 2020





Keskustelua/ huomioita jatkosta

- Tulevaisuuden kestävä kunta –palkinto > hankekehittys: menetelmien tuotteistaminen
- Kaupunki kasvaa, yleiskaavatyö käynnissä, kaupunkirakenne laajenee nykyisten verkkojen ulottumattomiin; TAVOITTEENA JOUKKO- JA KEVYTLIIKENNEPOHJAINEN KAUPUNKIRAKENTEEEN KEHITYS!
- Allekirjoittaneen huomio: Jyväskylän kaupungissa 2000-luvulla tehdyissä rankoissa palveluverkkoratkaisuissa päätöksentekijät sitoutuivat taloudellisiin reunaehtoihin; kuntien yhdistymisen jälkeen sitoutuminen on ollut heikkoa, julkisuudessa puitu yksittäisen koulun kohtalo/pelastaminen vie tahtotilana voiton verkon toimivuuden kustannuksella.
- Tarve siirtyä palvelukohtaisesta verkkotyöskentelystä useita palveluita integroivaan työskentelytapaan
- Alustavia keskusteluja käyty (ja kokeiluja ollut) tilahankkeiden sisällöntuotantoprosessin kehittämiseksi
- Palveluverkkojen hallintamalli uuden sukupolven organisaatiossa?